



人と、地域と、未来をむすぶ

十六銀行

# 十六アジアレポート 2025年12月号

JUROKU ASIA REPORT DECEMBER 2025

2025年12月1日 発行 十六銀行 ソリューション営業部 海外サポート室

## 目次

### 1. シンガポール:「変革を続ける都市国家シンガポールと私たちの挑戦」

シンガポール駐在員事務所 高井昌彦

### 2. 為替相場情報

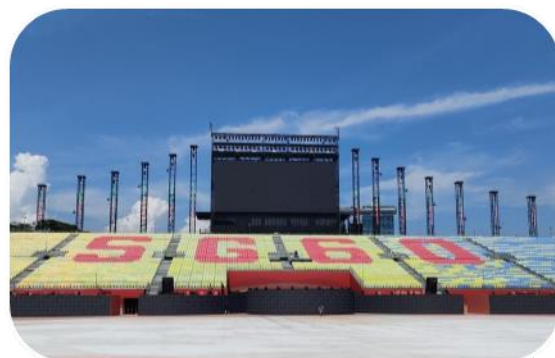
本書中の情報は情報提供のみを目的として作成されたものであり、何らかの行動を勧誘するものではありません。ご利用に関しては全てお客様御自身でご判断くださいますよう、宜しくお願い申し上げます。当資料は信頼できると思われる情報に基づいて作成されていますが、当行及び執筆者はその正確性を保証するものではありません。また、本書中の情報は、法律上、会計上、税務上の助言を含むものではありません。法律上、会計上、税務上の助言を必要とされる場合は、それぞれの専門家にご相談ください。

# 1. シンガポール:「変革を続ける都市国家シンガポールと私たちの挑戦」

シンガポール駐在員事務所 高井昌彦

2025 年 8 月 9 日、シンガポールはマレーシア連邦からの独立 60 周年を迎えました。今年は、独立記念日の当日だけでなく、8 月以前から 1 か月以上にわたり、シンガポール国内各所で「SG60」の文字が掲げられ、国を挙げて祝賀ムードに包まれました。

1965 年当時、この国の人口は約 200 万人、一人当たり名目 GDP はわずか 500 米ドル程度に過ぎませんでした。しかし 60 年を経た現在、人口は約 600 万人、一人当たり名目 GDP は約 9 万米ドル（約 1,300 万円）に達し、世界有数の高所得国へと成長しました。天然資源を持たず、琵琶湖ほどの国土しかないシンガポールは、外資導入・教育投資・法制度整備を積み重ね、アジアを代表する金融・物流のハブへと変貌しました。



【写真】建国記念日を祝ったメイン会場。SG60を掲げて、盛大な式典が行われた。

## 【 国際環境とシンガポールの役割 】

そのようなシンガポールの発展の背景には、変化を恐れず国際環境へ柔軟に適応してきた国家戦略があります。

現在、世界経済のリスク要因の一つは米中関係です。関税や技術規制、投資規制をめぐる対立は企業のサプライチェーン再編をも余儀なくさせています。そのなかで ASEAN は、製造や投資の「受け皿」として注目され、2023 年には GDP が約 4 兆ドルに達し、世界第 5 位の経済圏となりました。今後も年間 4～5%の成長が見込まれ、人口も 2030 年には 7 億人を超えると予測されています。

こうしたなかで、シンガポールは ASEAN の物流・金融・人材のハブとして不可欠な存在です。近年はデジタル経済協定（DEPA）や自由化の進展により、データ・資本・人材の越境流動が加速しています。安定した法制度と国際的信頼を背景に、ASEAN 統合の「舵取り役」としての役割を果たしながら、外資企業から域内拠点として選ばれる魅力を維持し続けています。



【写真】東南アジアの玄関口「チャンギ空港」を象徴する、世界最大の室内滝「レインボルテックス」。

## 【 日本との関係性 】

来年 2026 年には、日本とシンガポールの国交樹立 60 周年という節目を迎えます。在シンガポール日本大使館をはじめ、日本人会や日本商工会議所などでは、両国の長年にわたる友好と協力を振り返り、次の時代につなげる記念事業の検討が進められています。

シンガポールには多くの日本企業が進出しており、従来の製造業や商社による取引に加えて、近年ではデジタルサービス、フィンテック、再生可能エネルギー、ライフサイエンスなど、新たな産業分野での連携が拡大しています。とりわけ、アジア市場を見据えた研究開発やスタートアップ支援など、「日本発の技術とシンガポールの実行力」を融合させる動きが活発化しています。また、人材交流の面でも、

現地大学と日本の研究機関との共同プロジェクトが増加し、次世代を担う人材やイノベーションの土壌が着実に育ちつつあります。

当社にとっても、シンガポールは長年にわたりアジア事業の要であり、お客さまの海外展開や資金調達、現地パートナーとの協業支援を積極的に行ってきました。しかし、デジタル化とリモート環境の整備が進んだ今、物理的な拠点にとらわれず、世界中でサービスを展開できる体制へと移行する時期を迎えています。2025年11月14日をもって当事務所は閉鎖しましたが、これまでに培ったネットワークと現地での知見を活かし、今後もより深く、質の高い情報と支援をお客さまに提供し続ける所存です。



【写真】 活気あふれるシンガポールの金融街。  
当社駐在員事務所もこの地区のオフィスビルに入居。

### 【 さいごに 】

エコノミストの中には、世界が不確実性を増す状況にあって、ASEAN の潜在力を信じ、この地を「最後の巨大成長市場」と表現する方もいます。その ASEAN の玄関口であるシンガポールは、独立から 60 年の歩みを経て、今なお革新を続ける都市国家です。そして日本とシンガポールの国交樹立 60 周年という節目を迎える今、当社のシンガポール拠点は役割を終えますが、地域総合金融サービスグループとしての挑戦はこれからも続きます。

事務所の有無にかかわらず、当社の「お客さま・地域の成長と豊かさの実現」という使命は変わりません。今後も、世界に挑むお客さまの頼れるパートナー金融機関として、シンガポールを含む国際ネットワークを活かしつつ、ASEAN、そして世界へと挑戦されるお客さまに寄り添い、共に成長していきたいと考えます。次の時代を見据え、私たちは引き続きお客さまの挑戦と持続的な成長を全力で支えていく所存です。

## 2. 為替相場情報

(1) 人民元一円為替相場(中国人民銀行公表仲値)

(単位: 1 人民元当たりの日本円)

(月)		(火)		(水)		(木)		(金)	
10月27日	21.56009	10月28日	21.52435	10月29日	21.45324	10月30日	21.50908	10月31日	21.69056
11月3日	21.69998	11月4日	21.70516	11月5日	21.61975	11月6日	21.67975	11月7日	21.54615
11月10日	21.66800	11月11日	21.70893	11月12日	21.72260	11月13日	21.79694	11月14日	21.81215
11月17日	21.80597	11月18日	21.87705	11月19日	21.91301	11月20日	22.12047	11月21日	22.16116



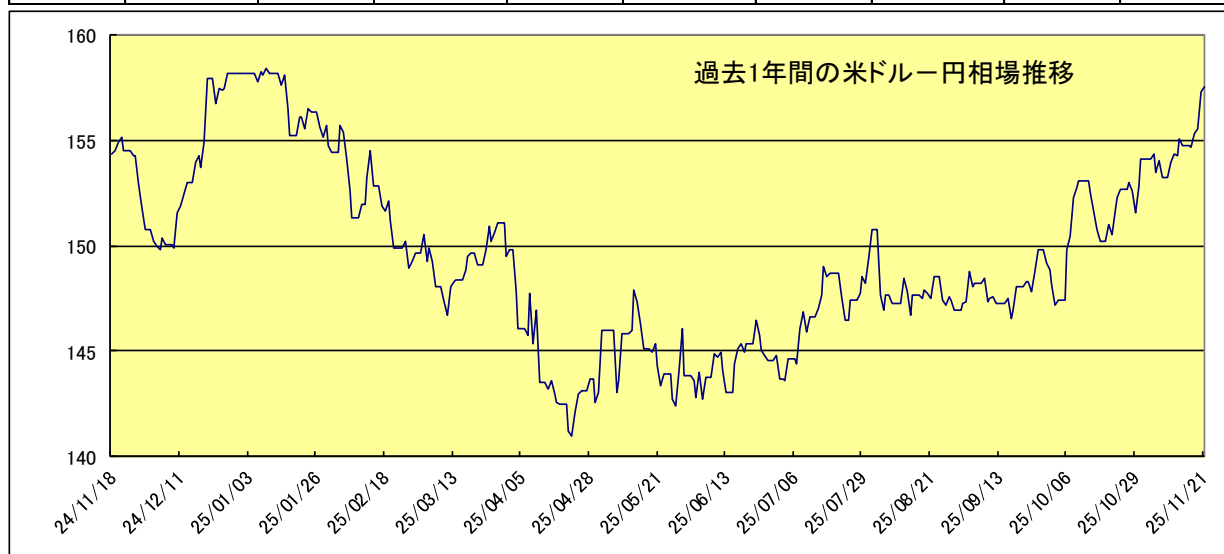
上記表、及びグラフはこの公表仲値を便宜的に1人民元当たりの日本円へ換算し直した相場です。

そのため、正式な人民元相場が必要な場合は、中国人民銀行にお問い合わせ下さい。

(2) ドルー円為替相場(当行公表仲値)

(単位: 1ドル当たりの日本円)

(月)		(火)		(水)		(木)		(金)	
10月27日	153.00	10月28日	152.57	10月29日	151.60	10月30日	152.80	10月31日	154.10
11月3日	-	11月4日	154.38	11月5日	153.49	11月6日	154.04	11月7日	153.24
11月10日	153.93	11月11日	154.36	11月12日	154.28	11月13日	155.03	11月14日	154.74
11月17日	154.70	11月18日	155.34	11月19日	155.54	11月20日	157.29	11月21日	157.49



## (3) タイバーツ-円為替相場(当行公表仲値)

(単位: 1バーツ当たりの日本円)

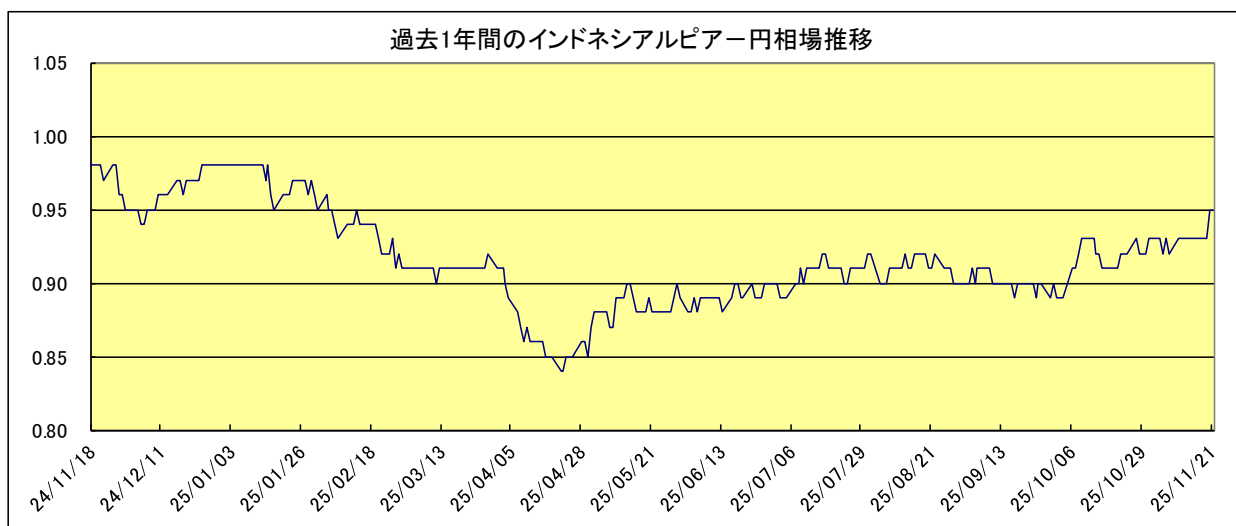
(月)		(火)		(水)		(木)		(金)	
10月27日	4.6800	10月28日	4.6800	10月29日	4.6800	10月30日	4.7200	10月31日	4.7700
11月3日	-	11月4日	4.7500	11月5日	4.7000	11月6日	4.7500	11月7日	4.7200
11月10日	4.7600	11月11日	4.7700	11月12日	4.7700	11月13日	4.7900	11月14日	4.7800
11月17日	4.7700	11月18日	4.7800	11月19日	4.8100	11月20日	4.8500	11月21日	4.8600



## (4) インドネシアルピア-円為替相場(参考値)

(単位: 100ルピア当たりの日本円)

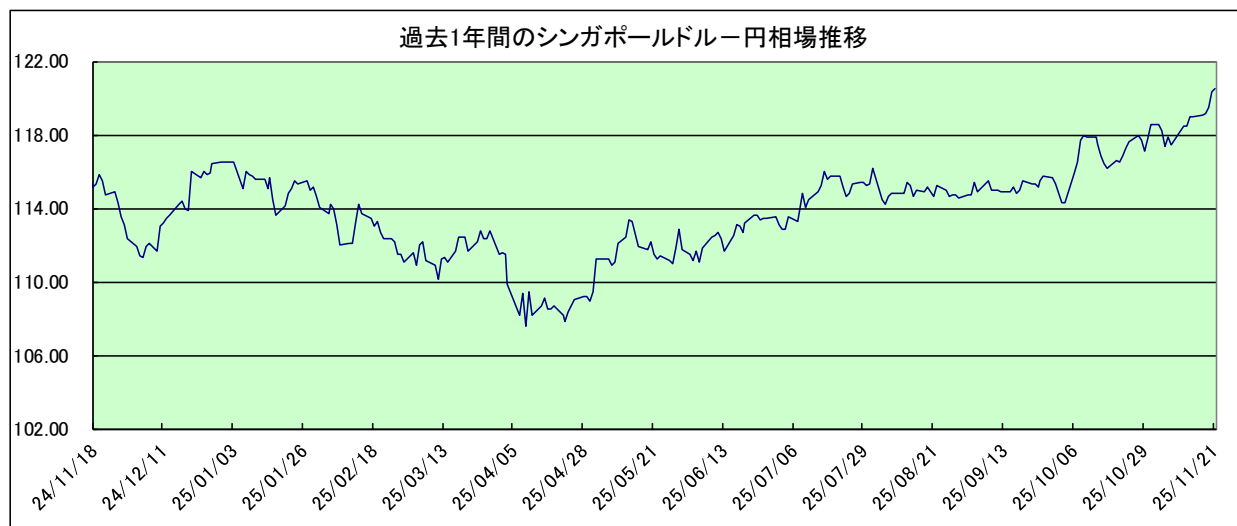
(月)		(火)		(水)		(木)		(金)	
10月27日	0.9300	10月28日	0.9200	10月29日	0.9200	10月30日	0.9200	10月31日	0.9300
11月3日	-	11月4日	0.9300	11月5日	0.9200	11月6日	0.9300	11月7日	0.9200
11月10日	0.9300	11月11日	0.9300	11月12日	0.9300	11月13日	0.9300	11月14日	0.9300
11月17日	0.9300	11月18日	0.9300	11月19日	0.9300	11月20日	0.9500	11月21日	0.9500



## (5) シンガポールドル＝円為替相場(当行公表仲値)

(単位: 1ドル当たりの日本円)

(月)		(火)		(水)		(木)		(金)	
10月27日	117.9600	10月28日	117.7400	10月29日	117.1400	10月30日	117.7900	10月31日	118.5700
11月3日	-	11月4日	118.2000	11月5日	117.3400	11月6日	117.9000	11月7日	117.4200
11月10日	118.1800	11月11日	118.4700	11月12日	118.4900	11月13日	119.0200	11月14日	118.9600
11月17日	119.0500	11月18日	119.1400	11月19日	119.4800	11月20日	120.3600	11月21日	120.4700



## (6) ベトナムドン＝円為替相場(参考値)

(単位: 1000ドン当たりの日本円)

(月)		(火)		(水)		(木)		(金)	
10月27日	5.8100	10月28日	5.7900	10月29日	5.7500	10月30日	5.7900	10月31日	5.8400
11月3日	-	11月4日	5.8600	11月5日	5.8200	11月6日	5.8400	11月7日	5.8200
11月10日	5.8400	11月11日	5.8600	11月12日	5.8600	11月13日	5.8800	11月14日	5.8700
11月17日	5.8600	11月18日	5.8900	11月19日	5.8900	11月20日	5.9500	11月21日	5.9600

