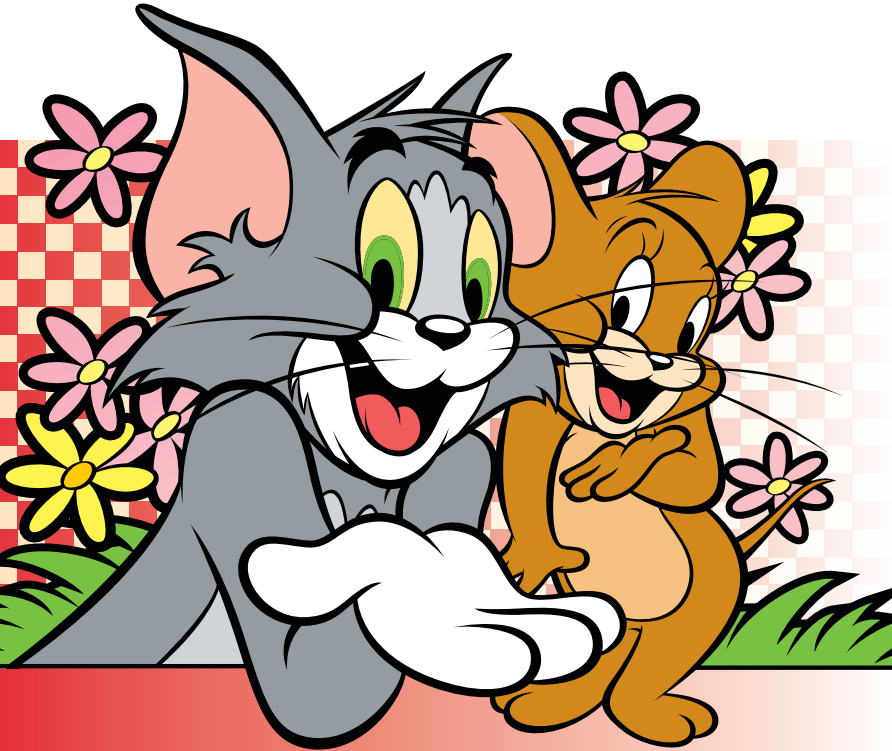


お客様の夢を叶える
ベストパートナーバンク



TM & © Turner Entertainment Co.
(s09)

2009

十六銀行
ディスクロージャー誌



—いつも身近に—
十六銀行



行章



「十」が6個で「十六」銀行を意味するとともに、「十」の字を人間模様と考え、全職員が手をつなぎ、和(輪)を誓い心を一つにして前進することを示しています。

PROFILE

名 称	株式会社 十六銀行
創 立	明治10年10月
本 店 所 在 地	岐阜市
営 業 店 舗 数	本支店136か店 出張所12か所
店 舗 外 ATM 数	232か所
資 本 金	368億円
従 業 員 数	2,896名
預 金 残 高	3兆7,456億円
貸 出 金 残 高	3兆560億円

(平成21年3月31日現在)



平素より十六銀行をご利用、お引き立ていただき、誠に有難うございます。皆様に当行の営業の概況や平成21年3月期決算の状況をご理解いただくため、ディスクロージャー誌を発刊いたしました。

さて、金融機関を取り巻く環境をみますと、世界的な景気低迷が長期化の様相を呈するなか、地域経済の先行きは依然として不透明な状況にあり、今後も厳しい経営環境が続くものとみられます。

このような状況下、当行は、地域金融機関として、地域のお取引先からの様々なニーズにお応えしていくなかで、従来に増して収益力を高め、お客様からの信頼を確固たるものとすべくさらなる健全性の向上に努めていかなければなりません。

かかる課題に対し、当行は、本年4月より、平成21年度から平成23年度までの3カ年を計画期間とする「第11次中期経営計画～お客様の夢を叶えるベストパートナーバンクへの挑戦～」をスタートいたしました。本計画に基づき、金融サービス業としてお客様の夢の実現をお手伝いするなかで、“お客様との生涯にわたる強固なパートナー関係を構築することにより、いかなる環境下においても持続的な成長を成し遂げることができる銀行”を目指し、一層の収益力向上に努めてまいります。また、お客様からの信頼確保のためには、お客様との最大の接点である営業現場で品質の高いサービスを提供することが不可欠であり、人材育成、業務品質の向上、コンプライアンスの徹底等により、現場の力が最大限発揮される態勢を構築してまいります。加えて、各種リスク管理の徹底を図るなど内部管理態勢を充実させ、環境変化に耐えうる揺るぎない経営基盤の確立に向け、努力してまいります。

当期の業績は、極めて遺憾な結果となりましたが、こうした取り組みを通じて、平成21年度には業績回復を実現するとともに、将来にわたる継続的かつ着実な発展を目指し、企業価値向上に邁進してまいります。

皆様におかれましては、今後とも引き続きご支援賜りますようお願い申し上げます。

平成21年7月

取締役頭取

堀江博海

当行の基本理念

基本方針

十六銀行は金融機関としての公共的使命を遂行することによって地域社会に奉仕する。

十六銀行は広い視野に立ち、つねに合理性を貫き堅実な経営により発展をはかる。

十六銀行はすべての職員が安定した生活ができるよう努力する。

経営方針

頼りにしていただける銀行

当行が歩む道—それは地域社会を離れてはありえません。地域社会との緊密化を深め、豊かで住みよい地域社会を築くことが、当行に課せられた使命です。お客さまの立場に立って行動し、総合金融サービスの拡充に努めるとともに、地元企業の育成、地域開発への参画等、地域中枢金融機関として、皆さまから一層頼りにしていただける銀行になるよう努力しています。

充実した銀行

お客さまのニーズに即応し、質の高いサービスを提供していくには、経営体質が強固でなければなりません。このため、収益力の強化、資産の健全性の維持・向上に努め、リスク管理を徹底するとともに、経営全般にわたる合理化・効率化を推進しています。

行動する銀行

激変する環境にあっても、金融機関としての機能を最大限に発揮する原動力は、高いモラルをもった活力ある人材であり、強靱な組織力です。誠意を尽くし高度な知識をもって、皆さまのお役に立つことができ、人材育成に取り組むとともに、変化に柔軟かつ的確に対応できる組織づくりに努めています。

行動指針

職場と人生

われわれは仕事を通じて社会に奉仕する。職場は自己を成長させ、幸福をもたらす場であるとの自覚に立ち、つねに最善をつくそう。

和の精神

信頼と協力は明るい職場をつくる。相たずさえて心からの和を誓おう。

信用の向上

銀行の生命は信用である。誠意をもって人に接し、熱意をもって仕事に当り、信用の向上に努めよう。

たくましい実行力

実行は明日を創造する。信念と勇気をもって仕事をすすめよう。

後継者の育成

後継者の育成はわれわれの責任であり誇りである。明日の経営に自己を活かすことを考え、より良い後継者を育てよう。



ごあいさつ～経営戦略

ごあいさつ	1
当行の基本理念	2
第11次中期経営計画	4
コーポレート・ガバナンス	6
内部統制システム構築に関する基本方針	7
コンプライアンス態勢	8
顧客保護等管理態勢	9
リスク管理態勢	9

平成20年度業績ハイライト

事業の概況	12
-------	----

地域経済・地域社会への貢献 ～CSRの取り組み～

地域の皆様とのお取引状況	18
地域経済活性化活動	20
環境保全活動	23
社会貢献活動	25
トピックス	28

営業のご案内

法人の皆様へ	30
個人の皆様へ	34
各種お問い合わせ先	38
主な手数料一覧	39

十六銀行の概要

役員	40
組織	41
当行の歩み	42
店舗配置図	43
店舗一覧	44
店舗外キャッシュコーナー一覧	46
主要な業務	48

第11次中期経営計画

第11次中期経営計画のスタートにあたって

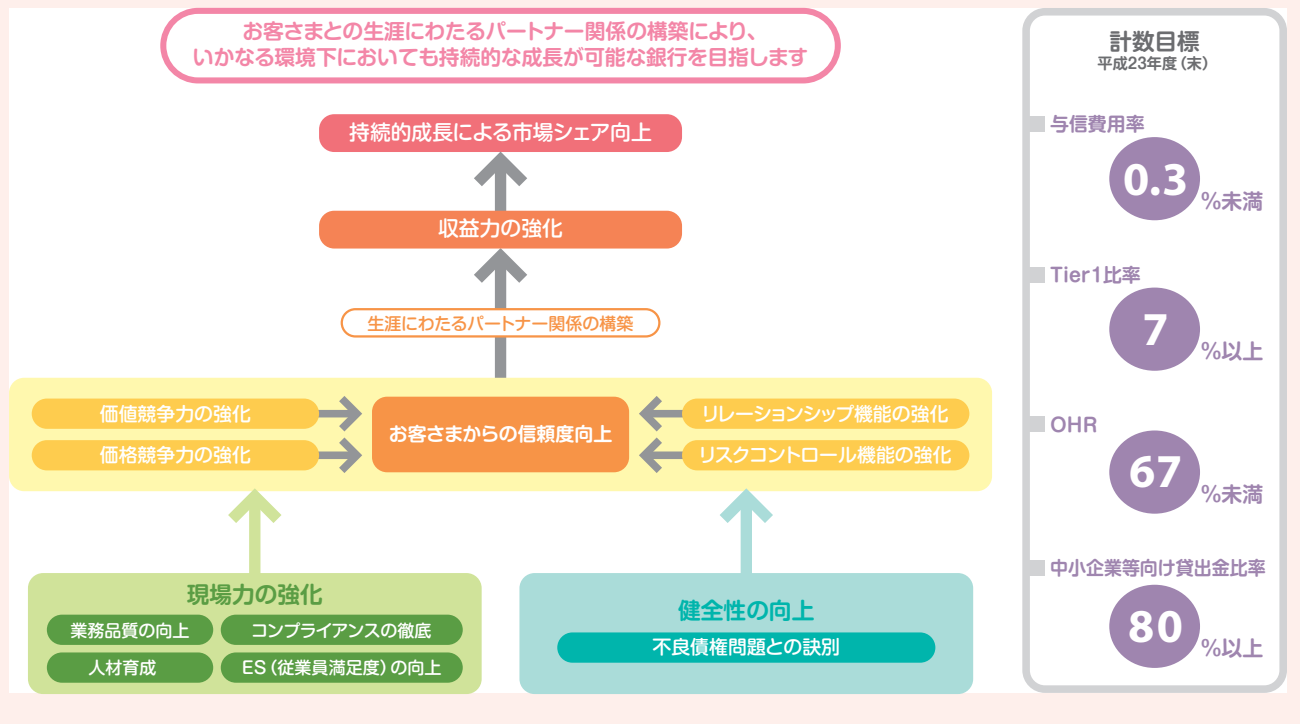
金融機関を取り巻く環境を見ますと、米国のサブプライムローン問題に端を発した金融市場の混乱が、世界的な金融不安へと発展しており、我が国においても、有価証券価格の下落や信用コストの増加等により、金融機関の収益環境は大きく悪化していることから、今後、生き残りをかけた競争が一層激しさを増すものと考えられています。

かかるなか当行は、平成21年4月から、「お客さまとの生涯にわたる強固なパートナー関係

を構築することにより、どのような厳しい環境下においても、持続的な成長を成し遂げることができる銀行」を目指すこととする「第11次中期経営計画～お客さまの夢を叶えるベストパートナーバンクへの挑戦～」(期間3年間)をスタートさせました。

この計画に基づき、次のとおり、より一層強力に、かつ、スピーディーに当行を取り巻く課題に対処してまいります。

第11次中期経営計画 ～お客さまの夢を叶えるベストパートナーバンクへの挑戦～



基本戦略

この計画における次の基本戦略を断行し、当行グループを取り巻く課題に適切に対処してまいります。

○「生涯にわたるパートナー関係構築による収益力の強化」

営業活動の視点を「商品軸」から「お客さま軸」に転換し、それぞれのお客さまのライフステージに応じたきめ細かいサービスや知恵を提供していくことにより、次世代まで視野に入れた生涯にわたるパートナー関係を構築し、収益力の強化を図ってまいります。

○「お客さまからの信頼度向上」

当行がお客さまの生涯にわたるベストパートナーとなるためには、お客さまからの圧倒的な信頼をいただくことが必要になりますが、そのためには、当行の健全性が維持されていることが前提になるとともに、リスクを十分見極めるなかで、価格面を含めた競争力の高い商品・サービスを提供し、あらゆるニーズに適切に応えていかなければなりません。

こうしたことから、小口分散化による与信集中リスクの排除や業績改善支援等により、与信コストの圧縮に努め、健全性の向上を図ってまいりますとともに、日々の営業活動を通じてお客さまニーズを的確に把握し、最適対応策を提供することにより、お客さまとの絆を一層強めていくことといたします。

○「現場力の強化」

金融サービス業の原点は営業現場にあるとともに、お客さまとの最大の接点となることから、その営業現場において、お客さまを感動させるような品質の高いサービスを提供していくことが重要になります。そのため、現場の力が最大限発揮される態勢を構築すべく、人材育成に注力しますとともに、業務品質の向上、コンプライアンスの徹底等を図ってまいります。

○マーケット戦略・店舗戦略

岐阜県におきましては、情報営業など当行の強みを最大限活かした活動を展開し、既存の



お客さまの取引深耕を図ってまいりますとともに、より利用しやすいチャネルを整備してまいります。

愛知県におきましては、当行の成長を牽引するうえで欠かせないマーケットとなっていることから、引き続き、岐阜県と相並ぶ営業地域として位置づけ、ブランド力の強化を図るなかで、積極的な営業活動を展開してまいります。

○株式会社岐阜銀行との業務提携によるシナジー効果の追求

当行は、「地域金融の安定化、円滑化」「収益基盤の拡大」「経営効率の向上」を図り、岐阜県を中心とした東海地区における地域社会・経済への発展に貢献することを目的として、本年1月に株式会社岐阜銀行と業務資本提携契約を締結いたしました。

本目的を達成するため、両行にて設置した業務提携検討委員会を中心に検討を進め、両行がもつそれぞれの強みを活かした取り組みを、積極的に実施してまいります。

○苦情・要望等の戦略的活用

お客さまからの苦情や要望は、お客さま自らが当行にコンタクトしていただける貴重な機会です。問題解決への最善の努力は当然ですが、お客さまニーズ発掘の重要なツールとしての視点も併せもって積極的に対応することにより、お客さまとの信頼関係の強化を図ってまいります。

✳ コーポレート・ガバナンス

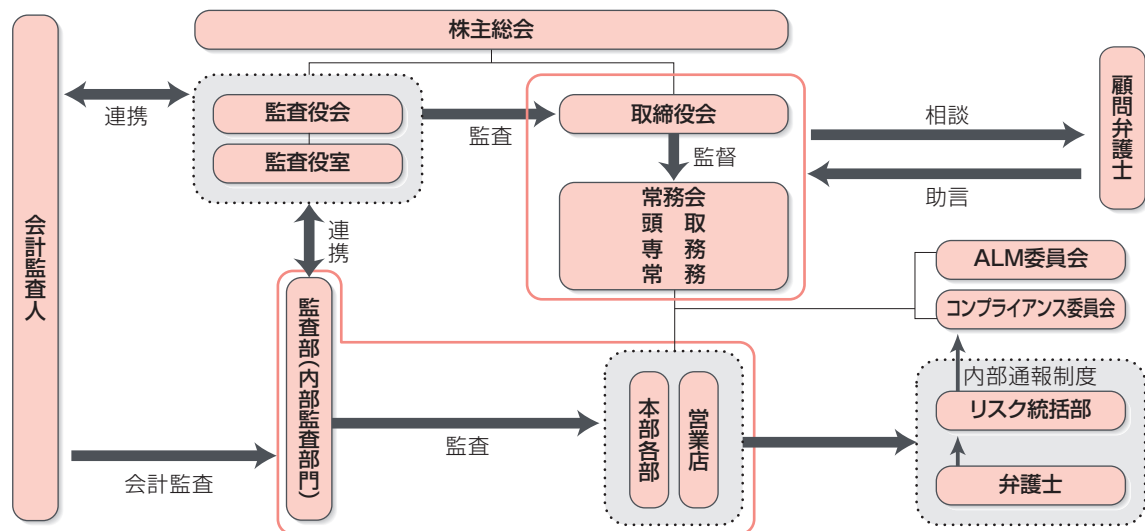
コーポレート・ガバナンスに関する基本的な考え方

当行では、あらゆる面での健全性に対する信頼の確保が金融機関経営において欠くことのできない要件であると考えております。このための基礎となるのが、経営上の組織体制やその仕組みであり、これを整備しコーポレート・ガバナンスの充実を図ることは、最も重要な課題のひとつであると位置づけています。

なお、会社法施行に伴い、当行は、平成18年5

月24日に開催された取締役会において「内部統制システム構築に関する基本方針」を制定し、平成19年9月20日および平成21年2月26日にそれぞれ開催された取締役会においてその一部改正を決議するなど、業務の適正を確保する体制の整備および継続的な改善に努めております。かかる「基本方針」に則り、コーポレート・ガバナンスの充実に向けた取組みを推進してまいります。

✳ コーポレート・ガバナンスに関する施策の実施状況



取締役会は、取締役11名で構成され、法令で定められた事項および経営に関する重要事項について協議決定し、取締役の職務の執行を監督しております。常務会は、取締役会から権限委譲を受け、取締役頭取、専務取締役および常務取締役が、日常業務運営における重要事項について迅速な意思決定を可能とする体制としております。

また、当行は監査役制度を採用し、監査役会は社外監査役2名を含む4名の監査役（4名のうち2名は常勤監査役）で構成しておりますほか、監査役の業務を補助するため、監査役室を設けており、経営の業務執行に対する客観的な監視・監査機能の確保を図っております。なお、社外監査役と当行との間に記載すべき利害関係はありません。

また、監査部において内部監査を実施するとともに、年1回以上、内部管理体制の整備・運用状況に関する外部からの意見を求めており、その客観的な評価をもとに、内部管理体制の充実を図っておりますほか、コンプライア

ス態勢をより強化するため、「内部通報制度」を設けております。なお、本制度は、社内の窓口のみならず社外の弁護士にもその窓口を設け、有効に機能するようにしております。

リスク管理体制につきましては、「ALM委員会」、「コンプライアンス委員会」を設置のうえ、定期的かつ必要に応じ随時会議を開催し、業務運営状況の適切性をレビューするとともに、不測の事態が発生することのないようリスク管理に努めております。当期におきましては、ALM委員会およびコンプライアンス委員会を毎月1回以上開催しております。また、3名の弁護士と顧問契約を結び、法律に関する相談のほか、必要に応じ各種のリーガルチェックを受けております。

会計監査は、監査法人トーマツに依頼し（平成21年6月末現在）、適切な情報開示に基づく正確な監査を受けております。

今後につきましても、一層コーポレート・ガバナンスの充実に向け、行動・財務両面での健全性向上に努めてまいります。

内部統制システム構築に関する基本方針

当行では、以下に記載する基本方針に基づき、内部統制システムの整備に取り組んでおります。

1. 取締役の職務の執行が法令および「定款」に適合することを確保するための体制
当行は「基本方針」において、「金融機関としての公共的使命を遂行することによって地域社会に奉仕すること」、「広い視野に立ち、つねに合理性を貫き堅実な経営により発展をはかること」を定めている。
取締役はこれを履行・実践するため、「倫理規程」、「コンプライアンス方針」をはじめとする各種の規程を定め、これらの規程に則って経営にあたることにより、法令および「定款」を遵守する。また、反社会的勢力による被害を防止するための態勢を整備する。
2. 取締役の職務の執行に係る情報の保存および管理に関する体制
業務の執行状況の効率的な検証を確保するため、職務の執行に係る情報・文書（含、電磁的記録）の取扱いに関する規程を定め、実施・管理するとともに、必要に応じて、かかる規程の遵守状況を検証し、見直しを行う。
また、取締役および監査役が、必要な時にこれらの情報・文書等を閲覧することができる体制を確保する。
3. 損失の危険の管理に関する規程その他の体制
 - (1) リスク管理を経営の健全性・安全性を確保するための重要な業務と位置づけ、「統合的リスク管理方針」をはじめとする各種リスクに関する規程を定め、これに従って、適切にリスクの計測および評価ならびにリスク管理態勢の改善を行う。主要なリスクについては、定期的に第三者による外部評価を取得し、不断にその改善をはかる。
 - (2) リスクを統括する部署を定めるとともに、リスクごとに主管する部署を明確化し、リスク管理の実効性を確保する。また、リスク統括部署の担当取締役を委員長とするALM委員会等の組織体制を整備し、リスクの状況およびその管理状況については、定期的にまたは必要に応じて随時取締役会に報告または付議する。
 - (3) 管理すべきリスクは次のとおりとし、新たに認識したリスクについては、取締役会においてすみやかに対応する部署を定める。
①信用リスク、②市場リスク、③流動性リスク、④オペレーショナルリスク、⑤その他経営に重大な影響を与えるリスク
4. 取締役の職務の執行が効率的に行われることを確保するための体制
 - (1) 職務の執行は、「基本方針」および「行動指針」を機軸とし、中期経営計画およびこれに基づく中期ごとの経営方針等を策定して行う。
 - (2) これらの計画等の進捗状況は、適時に取締役会に報告し、必要に応じて所要の対応を行う。
 - (3) 取締役会に付議すべき事項については、「取締役会規程」等により明確化するとともに、十分な検討を確保するため、重要事項については、必要に応じて、役付取締役で構成する常務会の協議を経るものとする。また、「業務決裁権限規程」等において、業務の重要性等に応じて下位者に対する適切な権限委譲を定め、取締役の職務の執行の効率化をはかることとする。
5. 使用人の職務の執行が法令および「定款」に適合することを確保するための体制
 - (1) 当行は法令等遵守を業務の最重要事項の一つに位置づけ、「倫理規程」および「コンプライアンス方針」等の規程を定めるとともに、統括管理する部署を設ける。また、当該統括部署を担当する取締役を委員長とするコンプライアンス委員会を組織し、コンプライアンスに係る諸問題への対応にあたる。
 - (2) 法令違反その他のコンプライアンスに関する事項についての社内報告体制および社外の弁護士を直接の情報受領者とする内部通報制度を整備し、法令違反等の早期発見・未然防止に努める。
6. 当該株式会社ならびにその親会社および子会社からなる企業集団における業務の適正を確保するための体制
 - (1) 当行を中核とする企業集団における適正な業務運営を確保するため、子会社との間で内部監査契約を締結し、当行の内部監査部門が業務監査を行う。子会社の非常勤監査役に役員を就任させるなど子会社の取締役会への出席等を通じて、当該子会社における業務の状況を監査する。
 - (2) 当行と子会社との間における不適切な取引等を防止するため、当行取締役と子会社の社長との間で半期に1回以上意見交換を行う。
 - (3) 子会社等との取引等にあたっては、取引条件等がアームズ・レングス・ルールに抵触しないか検証する。
 - (4) 内部通報制度を当行および子会社全体での制度とし、子会社等の職員等からの通報・相談も可能とする体制とする。
 - (5) 当行を中核とする企業集団における財務報告の信頼性を確保するための態勢を整備する。
7. 監査役がその職務を補助すべき使用人を置くことを求めた場合における当該使用人に関する事項
監査役は、監査役を補助するため、監査役室を設け、適切な人員1名以上を専任の使用人として配置する。当該業務にあたる者の職位、資質、陣容については、監査役会の意見を聴取して決定する。
8. 上記使用人の取締役からの独立性に関する事項
監査役を補助すべき使用人の任命・異動・考課等については、監査役会の同意を必要とする。
9. 取締役および使用人が監査役に報告するための体制その他監査役への報告に対する体制
役員は、監査役会および各監査役の要請に応じて、必要な報告および情報提供を行うこととする。この報告・情報提供に係る主なものは次のとおりとする。
 - ① 当行の内部統制システム構築に関わる部門の活動状況
 - ② 当行の子会社等の活動状況
 - ③ 当行の重要な会計方針、会計基準およびその変更
 - ④ 業績および業績見込の発表内容、重要開示書類の内容
 - ⑤ 内部通報制度の運用および通報の内容
 - ⑥ 稟議書等および主要な会議・委員会等の議事録の回付
 - ⑦ その他監査役が必要と認めた事項
10. その他監査役が効率的に行われることを確保するための体制
代表取締役は、監査役と定期的な会合をもち、経営上の諸問題や監査役監査の環境整備の状況等について意見交換を行い、監査の実効性が確保できるよう協力する。

❁ コンプライアンス態勢

コンプライアンス態勢の充実に向けて

当行は信用を生命とする金融機関として、高い企業倫理の構築と遵法精神の徹底により、社会からゆるぎない信頼を得ていくことを経営の最重要課題のひとつと位置づけ、法令等遵守に努めています。

コンプライアンス重視の企業風土の確立

第11次中期経営計画におきましても、コンプライアンスの方針として「高い企業倫理と遵法精神による社会からのゆるぎない信頼の獲得」「コンプライアンス意識の醸成」「コンプライアンス態勢の更なる高度化」を掲げて、一層のコンプライアンス態勢強化に努めています。

❁ 組織体制

コンプライアンス委員会	リスク統括部担当常務役員を委員長とし、関連各部の部長で構成。コンプライアンスに関する諸問題を検討・審議し、必要な対応を指示。
リスク統括部	コンプライアンスの統括部署として、コンプライアンスプログラムを推進するほか、コンプライアンス委員会の事務局を務める。
監査部	監査等において、各部署のコンプライアンスの状況を定期的に監査する。
各部署	各部署にコンプライアンス担当者を任命。コンプライアンス担当者は、日常的に各部署のコンプライアンス状況をチェックする。

❁ 規程体系



更なるコンプライアンスの充実を目指して～知識・意識向上への取り組み

当行では、これまで構築してきたコンプライアンス態勢の一層の充実を目指し、年度毎にコンプライアンス・プログラムを策定し、実践しています。

具体的には、各部署において毎月コンプライアンス勉強会を開催し、法令等に関する知識の涵養と意識の向上に努めています。また、各種研修においてもコンプライアンスに関するカリキュラムを設け、行員のコンプライアンスに関する知識と意識の向上に努めています。

さらに、定期的に各部署の業務内容に応じた

コンプライアンスに関する自己チェックを行うなどコンプライアンス重視の企業風土の定着に努めています。

また、職員相互の牽制機能の向上および情報の早期吸い上げによるコンプライアンス違反の自立的解決を目的として、外部の弁護士を通報・相談窓口に加えるなど内部通報体制の充実・整備を図っております。

当行は、皆様の信頼にお応えし、高い公共性を有する金融機関としての使命を全うするため、今後ともコンプライアンス態勢の一層の充実を図ってまいります。

✳️ 顧客保護等管理態勢

当行は、平成19年9月に顧客保護等管理に向けた体制の整備・確立のため「顧客保護等管理方針」を定めました。従来のコンプライアンスやリスク管理の一環として実践してきた内容を改めて方針とすることにより、お客様本位の経営に対する取り組みの充実に努めています。同方針では、

- ① お客様に対する商品・サービス等の適切な説明および情報提供
- ② お客様からの要望・相談・問い合わせや苦情等への適切な対処
- ③ お客様に関する情報の適切な管理
- ④ 外部委託業務の適切な管理

により、お客様の保護および利便の向上を図ることを目的としています。

情報セキュリティ・お客様の情報管理

当行は、事業活動を遂行していくうえで、お客様情報の安全管理が最重要課題のひとつであると認識しています。

お客様の情報については、外部への漏洩や、紛失、改ざんおよび災害による消失等の様々なリスクを十分認識したうえで、こうした脅威から保護するため、「情報セキュリティ管理規程」を制定するとともに、「個人情報保護宣言（プライバシーポリシー）」を対外的に宣言しています。

上記規程に基づき、本部に情報管理最高責任

者、各店舗にそれぞれ情報管理者を置き、所属従業員に対する教育、安全対策の徹底を図るなど、お客様の情報の厳正な取り扱いと管理の実践に努めています。さらに、お客様の情報漏洩防止の最大の安全管理措置は従業員に対する教育であることから、研修計画に基づき情報管理の研修を実施しています。

当行は、お客様の情報の保護・安全管理が「信用」の源泉であることを自覚し、今後とも万全な情報管理に努めます。

✳️ リスク管理態勢

リスク管理態勢の充実に向けて

金融機関が抱えるリスクは複雑化・多様化しており、リスク管理の重要性はますます高まっています。当行では、リスク管理を経営の健全性、安全性を確保するための重要な業務と位置づけ、第11次中期経営計画に「リスク管理の方針」を定めてリスク管理に取り組むとともに、様々なリスクに適確かつ迅速に対応するため、「統合的リスク管理方針」を始め各種リスク管理に関する方針および規程を定めています。

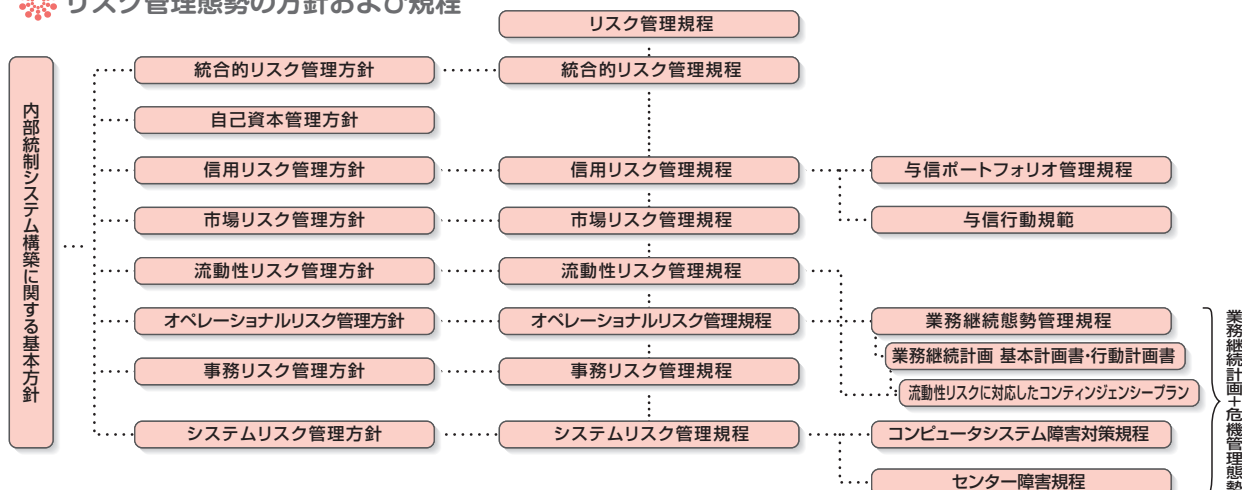
また、リスクを統括管理するためリスク統括部を設置するとともに、「方針の策定（Plan）→内部規程・組織体制の整備（Do）→態勢整備の結果の評価（Check）→改善活動の実施（Action）」というPDCAサイクルの実践を通してリスク管理態勢の充実に努めています。

さらに、被監査部門（本部、営業店、連結対象子会社）を対象にして、被監査部門から独立した監査部による定期的・計画的な臨店監査を実施することで、リスク管理態勢が有効に機能していることを検証しています。

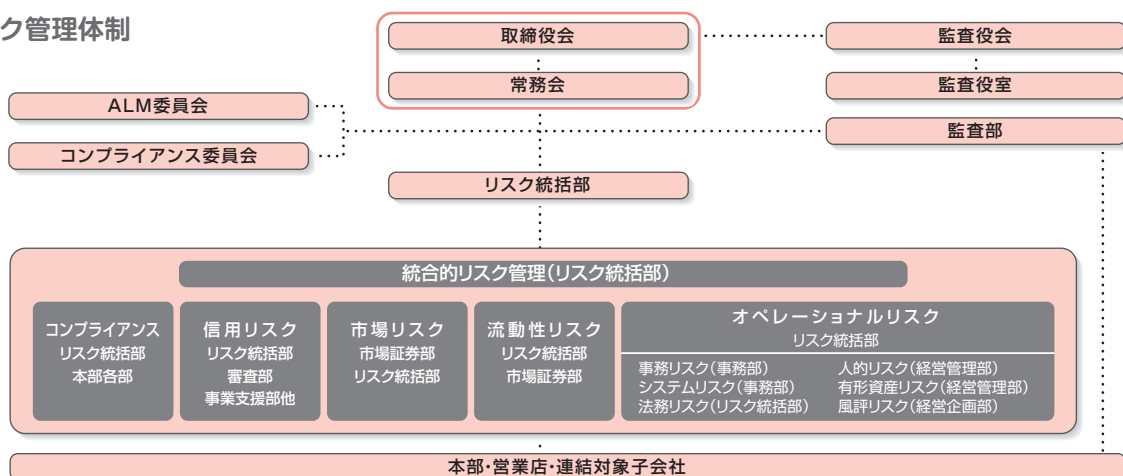
リスク管理の方針（第11次中期経営計画）

- 1 経営体力に応じたリスクテイクのための適切なコントロールの実施
- 2 適確なリスクテイクを担保するリスク分析能力の向上
- 3 バーゼルⅡに対応したリスク管理態勢の構築
- 4 信用リスク管理の強化

❁ リスク管理態勢の方針および規程



❁ リスク管理体制



① 統合的リスク管理

当行では「統合的リスク管理方針」および「統合的リスク管理規程」を定め、統合的リスク管理態勢を構築しています。

様々なリスクを個別に管理するだけでなく、さらに一歩進んで、統計的手法により計量化し、Tier I 以内にリスク量が収まるようにコントロールすることで、経営の健全性の確保を目指した統合リスク管理を実施しています。具体的には半期毎の業務計画や市場変動率の予想をもとに、VaR（バリュー・アット・リスク）をベースに信用リスク、市場リスク、オペレーショナルリスクについてリスク資本を配分し、各業務部門はリスク資本の範囲内でリターン獲得とリスクのコントロールに努めています。また、与信集中リスク、銀行勘定の金利リスクについても自己資本対比で評価・管理を実施しています。

これら統合的リスクの状況は、毎月開催されるALM委員会において審議され、さらに取締役会へ報告されることで、必要な施策を機動的に実施する体制としています。

* VaR（バリュー・アット・リスク）保有ポジションの将来一定期間の最大損失額を過去の実績から統計的手法を用いて算出したもの。信頼水準99%、データ観測期間1年、保有期間は取引種類に応じて10日～1年を使用。

② 信用リスク管理

信用リスクとは、債務者、有価証券の発行者等相手方の信用悪化による債務不履行または与信の価値の変化により損失等を被るリスクをいいます。当行はこれら信用リスクに対して信用リスク管理態勢として「信用リスク管理方針」を定め、具体的な対応として「信用リスク管理規程」「与信ポートフォリオ管理規程」および「与信行動規範」を定めています。

貸出審査については、審査部門を営業推進部門と明確に分離して、業種別貸出審査体制のもと厳正な審査・管理を行うとともに、個別案件審査にあたっては、資金使途・事業収支計画・投資効果等を検証し、返済財源や計画の確実性・妥当性を十分に検討しています。また、信用格付制度は企業の信用度の客観的な把握や与信判断基準の統一化に役立ててい

ます。さらに、貸出資産の自己査定を随時行い、適切な償却・引当を実施することで、資産の健全性の確保に努めています。

ポートフォリオ管理の観点からは信用リスク量を把握し、特定先への集中排除や信用コストに見合う収益の確保に努めることで、与信ポートフォリオの改善に努めています。

また、業況が悪化した先については、経営改善支援や事業再生支援を行い、信用リスク改善に向けた取り組みを行っています。

③ 市場リスク

市場リスクとは、金利・為替・株価等の市場変動により、当行が損失を被るリスクをいいます。当行はこれら市場リスクについて「市場リスク管理方針」を定め、具体的な対応として「市場リスク管理規程」を定めています。

預貸金の金利リスクや有価証券・デリバティブ等市場リスクについては、リスク統括部が統合管理し、ポジション、評価損益やBPV・VaR等のリスク指標を日次ないし月次で把握・測定しています。さらに資産・負債の総合管理の観点から、ALM委員会を毎月開催して、金利・株価・為替予測をもとに市場リスクを把握し、予見されるリスクへ対応できる体制としています。

市場関連部署においては、取引を実施する部署(フロント)と事務処理を実施する部署(バック)を分離しリスク管理担当者(ミドル)を配置することにより、相互牽制体制を明確にするとともに、半期毎にポジション額、損失限度額、リスク量を定め、厳格な運営管理を行っています。

*BPV (ベース・ポイント・バリュー) イールドカーブが0.01%変化した場合のポジションの評価損益変動額

④ 流動性リスク

流動性リスクとは、運用と調達の間期のミスマッチや予期せぬ資金の流出により、必要な資金確保が困難になる、または通常よりも著しく高い金利での資金調達を余儀なくされることにより損失を被るリスク(資金繰りリスク)および市場の混乱等により市場において取引ができなかったり、通常よりも著しく不利な価格での取引を余儀なくされたりすることにより損失を被るリスク(市場流動性リスク)をいいます。当行は、これら流動性リスクに対して「流動性リスク管理方針」および「流動性リスク管理規程」を定め、安定した資金繰りを行うことを第一義としています。また、不測の事態に備えては「流動性リスク

に対応したコンティンジェンシープラン」を定め、迅速かつ適切に対応できる体制を整備しています。

⑤ オペレーショナルリスク

オペレーショナルリスクとは、業務の過程、役職員等の活動もしくはシステムが不適切であることまたは外生的な事象により損失を被るリスクをいいます。当行はこれらオペレーショナルリスクに対して、「オペレーショナルリスク管理方針」および「オペレーショナルリスク管理規程」を定めるとともに、事務リスク・システムリスク・法務リスク・人的リスク・有形資産リスク・風評リスクに分類のうえ管理を行っています。

なお、オペレーショナルリスクのうち、主要なリスクである「事務リスク」と「システムリスク」については、それぞれ次のような方針および手順によりリスク管理を行っています。

・事務リスク

事務リスクとは、役職員等が正確な事務を怠る、あるいは事故・不正等を起こすことにより、損失等を被るリスクをいいます。当行は、これら事務リスクに対しては「事務リスク管理方針」および「事務リスク管理規程」を定めて、銀行業務の多様化・複雑化に適応しつつ、お客様の信頼を維持・向上させていくため、厳正な事務処理に努めています。

・システムリスク

システムリスクとは、コンピュータシステムのダウンまたは誤作動等、システムの不備等により損失を被るリスク、さらにコンピュータが不正に使用されることにより損失を被るリスクをいいます。

当行は、これらシステムリスクに対して「システムリスク管理方針」「システムリスク管理規程」「コンピュータシステム障害対策規程」および「センター障害規程」を制定し、迅速な障害対応体制の確立に努めています。

さらに、通常のリスク管理だけでは対応できないような危機の発生に備え、平時より危機管理態勢を構築するとともに「業務継続計画」を定め、危機発生時においても重要な業務の継続ができるよう態勢整備に努めています。

当行は、「リスクを統合的に管理することの重要性」を認識し、今後ともリスク管理態勢の高度化に注力していく方針です。

平成20年度業績ハイライト

事業の概況

経営環境

当期のわが国経済は、米国のサブプライムローン問題をきっかけとした金融危機に伴う株価急落と円高進行、世界経済の悪化などから、輸出が減少し、設備投資や個人消費が抑制されるなど、急速な景気後退を余儀なくされました。

岐阜・愛知両県を中心とする当行の営業基盤に

おきましては、これまで好調であった自動車関連や工作機械などの製造業で、減産や雇用調整の動きがみられ、厳しい調整局面を迎えることとなりました。

このような状況のなか、当期の業績は次のとおりとなりました。

損益の状況

資金の効率的な運用・調達、役務取引の増強ならびに経営全般にわたる合理化の推進により、収益力の強化に努めましたが、米国発の金融危機に端を発した金融市場の混乱に伴い、有価証券関係損失を計上しましたことなどから、経常損益は166億円の損失となり、当期純損益は95億円の損失となりました。



用語説明

業務粗利益

資金利益・役務取引等利益・その他業務利益を合計したものです。

コア業務純益

一般企業の営業利益に相当する業務純益から、一般貸倒引当金繰入額および国債等債券損益を除いて算出され、銀行の本来業務から得られる利益をより正確に表す指標です。

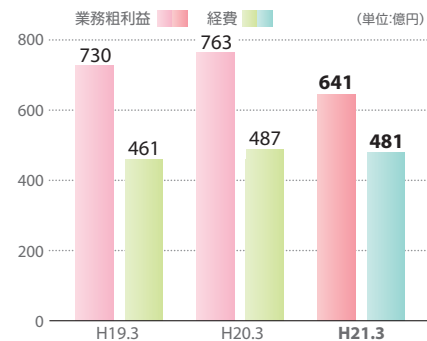
経常利益

業務純益に株式の売却損益・償却および不良債権処理に要した費用等を加減したものです。

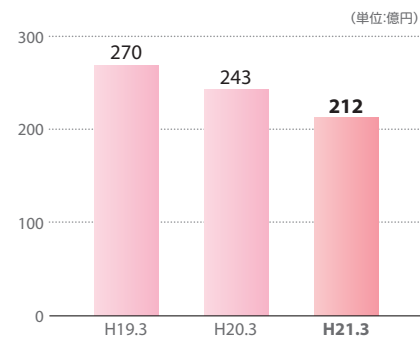
当期純利益

経常利益に特別損益および税金等を加減した最終的な利益です。

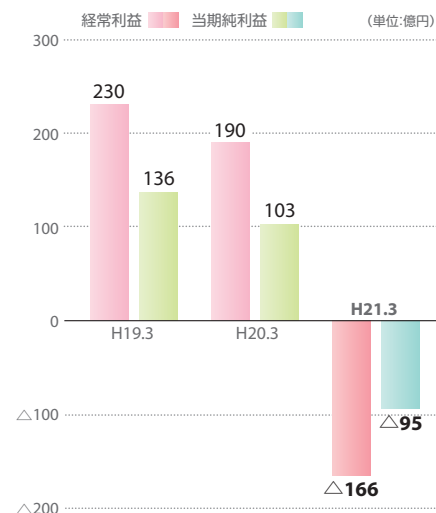
業務粗利益・経費



コア業務純益



経常利益・当期純利益

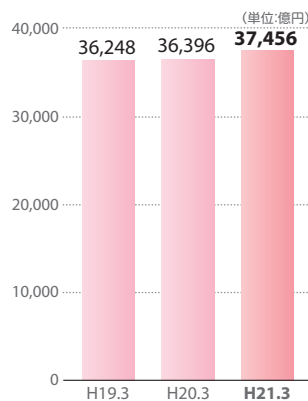


預貸金・有価証券の状況

＊預金

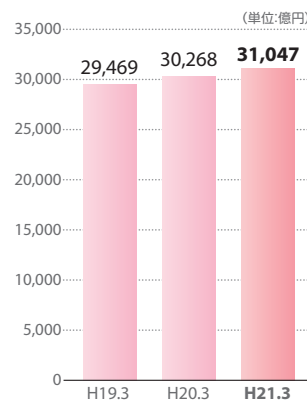
キャンペーン等の各種営業施策を通じて、低コストかつ長期安定的な資金の調達に努めるとともに、資産運用ニーズの多様化に的確にお応えするため、個人を中心に投資信託、公共債、年金・終身保険等の投資型商品の増強に努めました。この結果、平成21年3月末の預金残高は、前期比1,060億円増加の3兆7,456億円となり、個人預り資産残高は、前期比779億円増加の3兆1,047億円となりました。

＊預金残高



＊個人預り資産残高

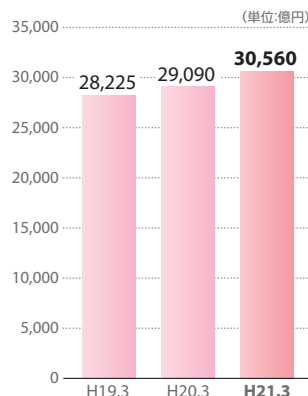
(預金+投資信託+公共債+年金保険等)



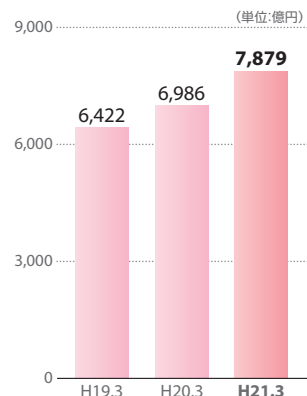
＊貸出金

地域金融機関として中小企業に対する金融の円滑化を図るべく、地元企業の資金需要に積極的に対応するとともに、住宅ローンを中心とする個人向け融資や地方公共団体向け融資の取り扱いに努めました。この結果、平成21年3月末の貸出金残高は、前期比1,470億円増加の3兆560億円となり、3兆円台に達することができました。

＊貸出金残高



＊消費者ローン残高



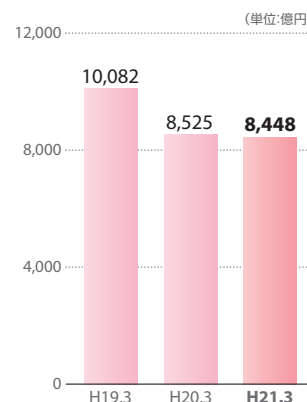
住宅ローンなどを含む消費者ローン残高は、前期比893億円増加の7,879億円となりました。

＊有価証券

国債、地方債等の引受、購入のほか、相場環境を注視しつつ、資金の効率的運用のための債券等の売買を行いました結果、平成21年3月末の有価証券残高は前期比77億円減少し8,448億円となりました。

なお、金融商品会計に基づき時価評価を実施していますが、評価益と評価損を通算した評価損益は+47億円となりました。

＊有価証券残高



＊有価証券の評価損益(単体) (平成21年3月31日現在)

(単位:億円)

		評価損益		
		評価損益	評価益	評価損
株	式	115	222	107
債	券	44	48	3
その他		△111	5	117
合計		47	276	228

(注)時価は、期末日における市場価格等に基づいています。

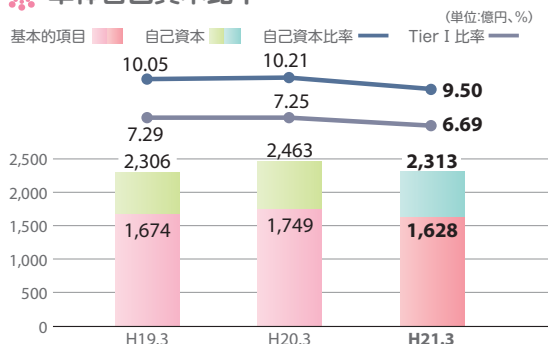
平成20年度業績ハイライト

自己資本比率

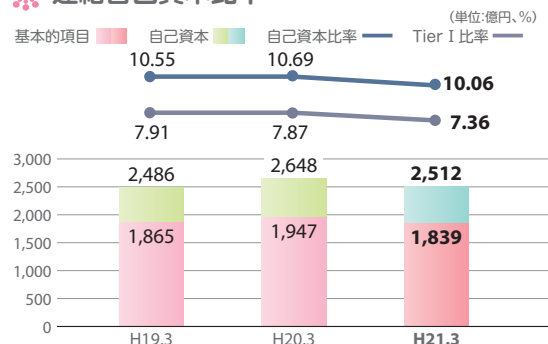
平成21年3月末の自己資本比率は単体で9.50%、連結で10.06%となり、国内基準の4%を大幅に上回っています。また、自己資

本比率のうち基本的項目（Tier I）の比率は、単体で6.69%、連結で7.36%となっています。

単体自己資本比率



連結自己資本比率



「自己資本比率」は、「銀行法第14条の2の規定に基づき、銀行がその保有する資産等に照らし自己資本の充実の状況が適当であるかどうかを判断するための基準（平成18年金融庁告示第19号）」に基づき算出しております。



用語説明

自己資本比率

銀行の健全性を示す最も重要な指標のひとつで、自己資本比率が高いほど健全性は高いといえます。なお、国内基準では4%以上を維持することが求められています。

基本的項目（Tier I）

資本金・資本剰余金・利益剰余金などで構成されます。

配当政策

利益配分につきましては、金融取引を巡るリスクが多様化するなかにあって財務体質の一層の向上に留意しつつ、安定的な配当を継続して実施することを基本方針としております。また、毎事業年度における配当の回数についての基本方針は、中間配当及び期末配当の2回とし、配当の決定機関は、中間配当は取締役会、期末配当は株主総会としております。こうしたなか、当期につきましては誠に遺憾ながら最終損失を計上することとなりましたが、

前記基本方針に基づき期末配当金を3円50銭とし、中間配当金3円50銭と合わせ、年間配当金は7円となります。

内部留保につきましては、強固な経営体質の構築と競争力の維持向上をはかるため有効に活用してまいります。

なお、当行は、会社法第454条第5項に規定する中間配当をすることができる旨を定款に定めております。

連結の業績

銀行業におきましては、経常収益は、貸出金残高が堅調に推移し、貸出金利息は増加しましたものの、有価証券の売却益が減少したことなどから、前期比259億33百万円減少し903億79百万円となりました。経常費用は、与信関係費用が高止まりしたことに加え、米国発の金融危機に端を発した金融市場の混乱に伴い、有価証券関係損失を計上しましたことなどから、前期比96億42百万円増加し1,068億92百万円となりました。この結果、経常損益は前期比355億75百万円減少し165億13百万円の損失となりました。

リース業におきましては、リース業界を取巻く環境が大きく変化するなか、顧客サービスの向上に努めました結果、経常収益は前期比3億18百万円減少し215億68百万円、経常費

用は前期比6億64百万円減少し207億8百万円となり、経常利益は前期比3億46百万円増加し8億60百万円となりました。

クレジットカード業、信用保証業等のその他におきましては、経常収益は前期比1億68百万円減少し55億55百万円、経常費用は前期比1億61百万円減少し45億76百万円となり、経常利益は前期比7百万円減少し9億79百万円となりました。

この結果、グループ全体での当期の経常収益は前期比261億25百万円減少し1,156億84百万円、経常費用は前期比89億12百万円増加し1,303億70百万円となり、経常損益は前期比350億36百万円減少し146億85百万円の損失、当期純損益は前期比196億99百万円減少し93億86百万円の損失となりました。

連結キャッシュ・フローの状況

当期における営業活動によるキャッシュ・フローは、預金が増加しましたことなどから前期比457億59百万円増加し△283億8百万円となりました。投資活動によるキャッシュ・フローは、有価証券の売却による収入が減少したことなどから前期比1,327億46百

万円減少し△617億42百万円となりました。また、財務活動によるキャッシュ・フローは、前期比55億63百万円減少し△26億2百万円となりました。この結果、現金及び現金同等物の期末残高は、当期中に926億63百万円減少し1,011億90百万円となりました。

不良債権の状況

「金融機能の再生のための緊急措置に関する法律（金融再生法）」に基づく貸出金等の資産の査定結果は、右表のとおりです。

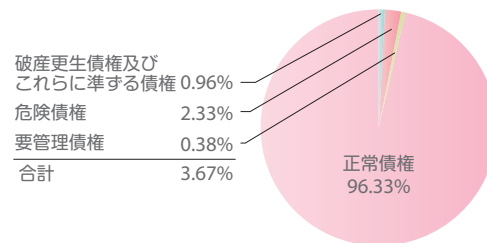
金融再生法に基づく資産の査定（単体） （平成21年3月31日現在）

	破産更生債権及びこれらに準ずる債権	危険債権	要管理債権	正常債権	合計
貸出金等の残高 (A)	303	733	119	30,239	31,394
担保等の保全額 (B)	92	410	24		
引当額 (C)	212	175	17		
(B + C) = (D)	303	585	41		
カバー率	100.0%	79.8%	34.2%		

(注)1. 単位未満四捨五入
2. 「金融再生法に基づく資産の査定」には、「貸出金」のほか、「支払承諾見返」、「自行保証付私募債」、「未収利息」、「仮払金」等を含みます。
3. カバー率 = (D) ÷ (A) × 100

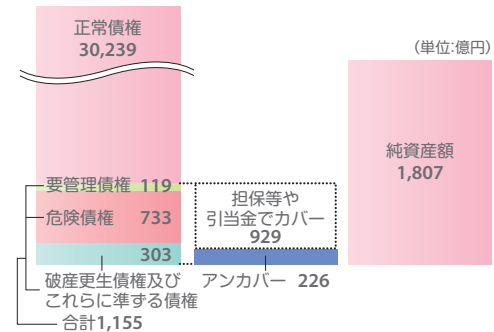
不良債権比率

不良債権比率は、「破産更生債権及びこれらに準ずる債権」が0.96%、「危険債権」が2.33%、「要管理債権」が0.38%で、合計3.67%となり、前期比0.71ポイント低下しました。



不良債権に対する備え

金融再生法に基づく正常債権以外の債権は1,155億円となっていますが、その80.4% (929億円) が担保等や引当金でカバーされています。残りの19.6% (226億円) については、お取引先の経営状態から、直ちに引当を要するものではありませんが、将来の貸倒に対しても、当行の純資産の部合計額は1,807億円あり、これに与える影響は軽微です。



不良債権の状況（連結）

金融再生法に準拠した貸出金等の資産の査定結果は、右表のとおりです。

金融再生法に準拠した資産の査定（連結） (平成21年3月31日現在) (単位:億円)

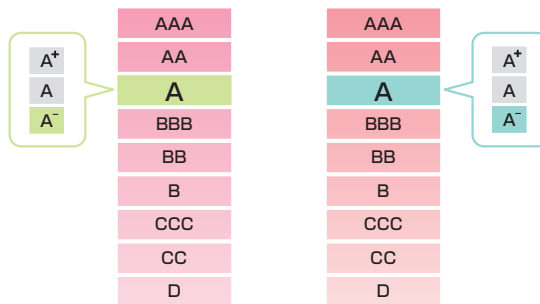
	破産更生債権及びこれらに準ずる債権	危険債権	要管理債権	正常債権	合計
貸出金等の残高(A)	332	743	119	30,664	31,857
担保等の保金額(B)	91	397	24		
引当額(C)	241	179	17		
(B+C)=(D)	332	576	41		
カバー率	100.0%	77.6%	34.5%		

(注)1.単位未満四捨五入
2.「金融再生法に準拠した資産の査定(連結)」には、連結子会社の「貸出金」等のほか、「カード債権」、「リース・割賦債権」、「求償債権」等を含みます。
3.カバー率 = (D) ÷ (A) × 100

格付け

当行は、資産の健全性を評価され、格付投資情報センター(R&I)、スタンダード&プアーズ(S&P)の2つの格付け機関から、それぞれ上位ランクの格付けを取得しています。

格付け (平成21年3月31日現在)



格付投資情報センター (R&I) スタンダード&プアーズ (S&P)



用語説明

格付け

企業が発行する債券等の元利金が約定どおりに支払われるか、あるいは企業そのものの健全度・信用度を簡単な記号で表したもので、第三者である格付機関が公正な立場から格付けを行います。

破産更生債権及びこれらに準ずる債権

破産手続開始、更生手続開始、再生手続開始の申立て等の事由により経営破綻に陥っている債務者に対する債権及びこれらに準ずる債権

危険債権

債務者が経営破綻の状態には至っていないが、財政状態及び経営成績が悪化し、契約に従った債権の元本の回収及び利息の受取りができない可能性の高い債権

要管理債権

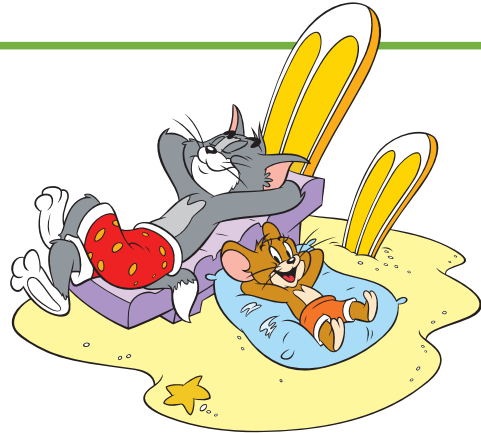
「破産更生債権及びこれらに準ずる債権」及び「危険債権」を除く、3ヵ月以上延滞債権及び貸出条件緩和債権

正常債権

債務者の財政状態及び経営成績に特に問題がないものとして、「破産更生債権及びこれらに準ずる債権」、「危険債権」、「要管理債権」以外のものに区分される債権

地域の皆様とのお取引状況

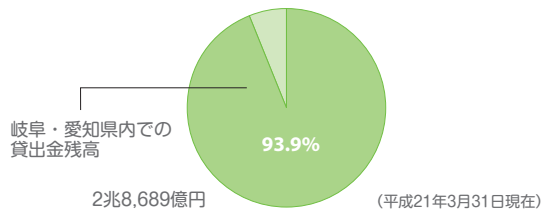
十六銀行は、岐阜県・愛知県を主要な地盤とする地域金融機関として、地域経済の活性化に積極的に取り組み、豊かで住みよい地域社会の実現に貢献したいと考えています。



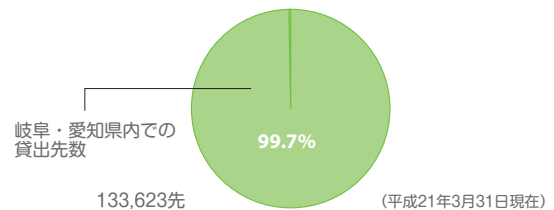
地域の皆様への貸出の状況

総貸出金残高に占める岐阜・愛知県内での貸出金残高割合は93.9%、総貸出先数に占める岐阜・愛知県内での貸出先数割合は99.7%です。今後も引き続き、地域経済の発展に貢献できる金融機関を目指します。

❁ 岐阜・愛知県内での貸出金割合
(岐阜・愛知県内での貸出金残高/総貸出金残高)

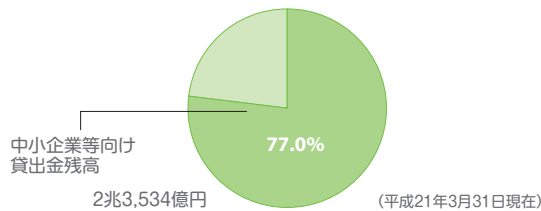


❁ 岐阜・愛知県内での貸出先の割合
(岐阜・愛知県内での貸出先数/総貸出先数)

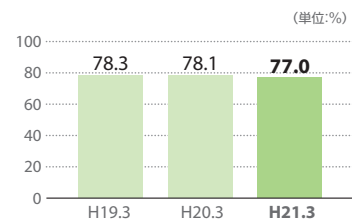


中小企業等向け貸出の状況

❁ 中小企業等向け貸出金割合
(中小企業等向け貸出金残高/総貸出金残高)



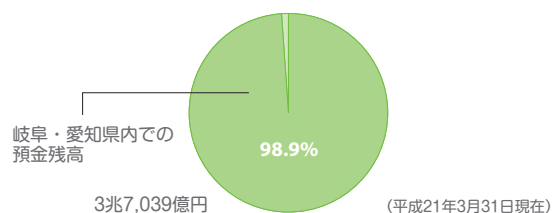
❁ 中小企業等向け貸出金割合の推移



地域の皆様からのお預入れの状況

平成21年3月末時点での総預金残高3兆7,456億円のうち、岐阜・愛知県内での預金残高は3兆7,039億円であり98.9%を占めています。

❁ 岐阜・愛知県内での預金残高の割合
(岐阜・愛知県内での預金残高/総預金残高)





地域の皆様とのお取引状況一覧

(平成21年3月31日現在)

貸出金残高(億円)	
総貸出金残高	30,560
岐阜・愛知県内での貸出金残高	28,689
岐阜・愛知県内での貸出金残高割合	93.9%

中小企業等向け貸出金残高(億円)	
貸出金残高	23,534
貸出金残高割合	77.0%
岐阜・愛知県内での貸出金残高	23,083
岐阜・愛知県内での貸出金残高割合	98.1%

個人向け貸出金残高(億円)	
貸出金残高	7,781
岐阜・愛知県内での貸出金残高	7,775
岐阜・愛知県内での貸出金残高割合	99.9%

貸出先数(先)	
総貸出先数	133,972
岐阜・愛知県内での貸出先数	133,623
岐阜・愛知県内での貸出先数割合	99.7%

中小企業等貸出先数(先)	
貸出先数	133,454
貸出先数割合	99.6%
岐阜・愛知県内での貸出先数	133,252
岐阜・愛知県内での貸出先数割合	99.8%

個人向け貸出先数(先)	
貸出先数	108,772
岐阜・愛知県内での貸出先数	108,693
岐阜・愛知県内での貸出先数割合	99.9%

預金残高(億円)	
総預金残高	37,456
岐阜・愛知県内での預金残高	37,039
岐阜・愛知県内での預金残高割合	98.9%

信用保証協会 保証債務残高(貸出金のみ、億円)	2,711
-------------------------	-------

業種別貸出金の状況

業種別の貸出先数、貸出金残高および岐阜・愛知県における貸出先数、貸出金残高は次のとおりです。

(平成21年3月31日現在)

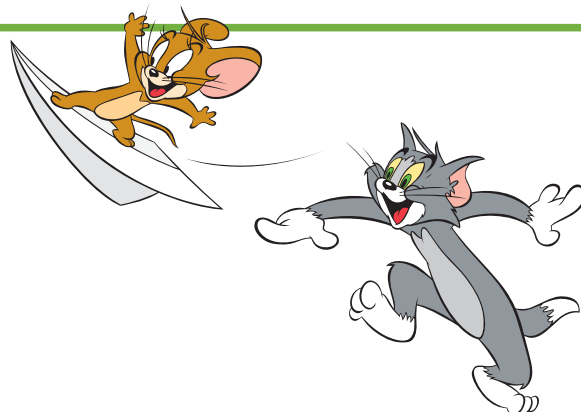
業種	貸出先数(先)	岐阜・愛知県での貸出先数(先)	貸出金残高(億円)	岐阜・愛知県での貸出金残高(億円)
製造業	5,681	5,597	6,045	5,367
農業、林業、漁業	266	266	61	61
鉱業	34	33	37	30
建設業	3,915	3,911	1,748	1,738
電気・ガス・熱供給・水道業	54	51	227	190
情報通信業	237	233	178	137
運輸業	648	636	717	581
卸売・小売業	5,128	5,074	3,456	3,276
金融・保険業	122	99	735	433
不動産業	3,451	3,416	3,773	3,557
各種サービス業	5,623	5,573	3,377	3,119
地方公共団体	39	39	2,418	2,418
その他	108,774	108,695	7,783	7,777
合計	133,972	133,623	30,560	28,689

(注)記載金額は、億円未満を切り捨てて表示しております。

地域経済活性化活動

豊かで、
活力にあふれた
地域社会づくりのために。

地域社会の一員として、地域の活性化のために求められる、さまざまな活動を行っています。



経営改善支援・事業再生支援への取り組みの状況

当行では、地域経済の活性化に向け、お客様との信頼関係を大切にしながら、財務状況の適切な分析や経営改善計画策定のためのアドバイスなど、経営改善支援活動を行っています。また、中小企業再生支援協議会や各種再生ファンドとの連携により、抜本的な再生スキームのご相談やご提案といった事業再生の取り組みも進めてまいりました。平成20年4月に設立された中小企業の再生支援を目的とする「ぎふ中小企業支援ファンド」においては、岐阜県中小企業再生支援協議会等と連携し継続的かつきめ細かい経営支援を実施しており、当行では経済の活性化や雇用確保を果たす目的で積極的に活用しております。さらに、業種別の専門性に特化した複数の外部機関やコンサルタント等、当行独自のネットワークを積極的に活用することにより、スピード感をもった事業再生支援を図っております。

取引先企業活性化に向けての活動

当行では、取引先企業の様々な経営課題に対し最適なソリューションを提案し、企業のライフサイクルに合わせ付加価値の高いサービスを提供するよう努めています。シンジケートローンや私募債等多様な資金調達の方法を提供するとともに、創業期のベンチャー支援組織「NOBUNAGA21」による投資活動、株式公開支援業務、ビジネスマッチングや三行ビジネス商談会、M&A業務等、事業の立ち上げから継続的な発展まで、様々なライフステージにある企業をサポートする取り組みを行っています。

「第2回香港・華南地区日系企業ビジネス交流会」の開催について

平成20年6月13日、中国^{セン}深圳市において、香港に拠点^{セン}を有する地方銀行16行と共同で、「第2回香港・華南地区日系企業ビジネス交流会」を開催しました。

今回は、独立行政法人日本貿易振興機構（ジェトロ）によるセミナー、52社が出展された商談会のほか、立食形式の情報交換会などが行われました。また、新たな試みとして、「ビジネスニーズ掲示板」コーナーを開設し、240名を超えるお取引先にご参加いただき、活発な情報交換が行われました。

（本交流会は、普段交流する機会の少ない香港・華南地区日系企業間の情報交換や新しいビジネスチャンスの発掘の機会をご提供できるよう、香港に所在する地方銀行が協調して開催しています。）



「じゅうろく経済セミナー」の開催について

平成20年9月4日、JPモルガン・チェース銀行、中小企業基盤整備機構と共に、アジアを中心とした世界経済の見通しなどに関する経済セミナーを開催しました。

第1部では、JPモルガン・チェース銀行の佐々木融氏に「アジア経済動向および為替相場見通し」と題し、為替相場の構造や各経済指標との相関関係を解説いただきました。第2部では、中小企業基盤整備機構の中村大二郎氏に「アセアンの投資環境について」をテーマに、海外進出の際の留意点などをお話しいただきました。

中国経済が世界に影響を与えるまでに成長し、一方では次なる投資先としてタイやベトナムなどアセアン諸国への関心が強くなっており、地元企業のお取引先を中心に約150名のお客様が、興味深く聞き入られました。



産学連携による取り組み

当行は、愛知大学と、地域経済の活性化等に資するため産学連携活動を実施することに合意し、平成20年10月17日に「産学連携に関する協定書」を締結いたしました。

この協定を受けて、当行の取引先をはじめ地域の企業や自治体等が抱える課題やニーズに対して愛知大学が科学の知見を活用した調査研究を行い、対象先に解決策を提言するため、当行と愛知大学が連携して地域活性化に向けた事業を推進します。

協定締結による最初の連携事業として“どうなる日本”をメインテーマとする「けいざいタウンフォーラム」を下記の通り3回シリーズで開催しました。

第1回：平成20年11月19日(水)	「日本経済の現状と展望」	愛知大学 経済学部 学部長 栗原 裕 氏
第2回：平成21年 1月27日(火)	「地域の豊かさを育むために」	愛知大学 経済学部 教授 岩崎 正 弥 氏
第3回：平成21年 3月17日(火)	「緊縮財政下の社会福祉～課題と展望～」	愛知大学 経済学部 准教授 西村 正 広 氏

このフォーラムは、我が国の景気後退が急速に進む中、愛知大学経済学部の教授陣に毎回様々なテーマで講演をいただき、日本経済のこれからの展望をご来場の皆様と一緒に考える機会としました。十六銀行と愛知大学の両者は、このプロジェクトを機に今後も岐阜県、愛知県内の地域振興に繋がる事業を展開し、地域貢献を図っていきます。

「タイビジネスセミナー」の開催について

平成21年3月10日、業務提携していますタイのカシコン銀行との共催で、「タイビジネスセミナー」を開催しました。

カシコンリサーチセンターのエコノミストであるハタイワン女士に、第1部では「2009年のタイ経済見通し」、第2部では「タイ自動車業界動向」と題し、タイの最新情報をご説明いただきました。

岐阜県・愛知県のお取引先を中心に約40名のお客様が、興味深く聞き入られました。



「地域づくりシンポジウム～地方の活性化策を探る～」の開催について

当行は、平成20年4月10日に名古屋市立大学と産学連携協定を締結し、その活動の第一弾として「下呂温泉活性化プロジェクト」を立ち上げて活動してきました。

このプロジェクトは、名市大のもつ経済学における知見を活用して、下呂温泉街をとりまく状況を調査分析し、最終的には両者で下呂温泉活性化のための提言を行うものです。

平成21年3月に本プロジェクトが終了するにあたり、2月19日にプリンセスガーデンホテル（名古屋市中区）において、このプロジェクトの成果報告会を兼ねた「地域づくりシンポジウム」を開催しました。

このシンポジウムは“地域づくり”をメインテーマとして、様々な観点から地方の活性化策について考える場の提供を目的とし、大阪市立大学から創造都市研究を専門とする佐々木雅幸教授をお招きし、「文化資源を活用したまちおこし」と題する講演を行ったほか、下呂温泉活性化プロジェクトのメンバーによるパネルディスカッションを行いました。

当日は、定員の100名を大幅に超えて、行政関係者をはじめ各業界から約150名の方が来場され、参加者は下呂の今後の活性化への期待とこれからの各地方における活性化策の参考にしようと呼びかけに熱心に聴講いただきました。

また、会場内に下呂の特産品を紹介するコーナーを設け、さらに懇親会場では“コシヒカリを超えるおいしい米”として売り出し中の【龍の瞳】や地元名産の【鶏ちゃん】の試食のほか地酒・トマトジュースの試飲も行い、下呂のPRに役立てていただきました。



中小企業支援緊急対策「じゅうろく緊急休日相談窓口」の設置について

当行は、現在の厳しい経済情勢を踏まえ、個人事業主や中小企業の皆様からの資金繰り等のご相談に対応するため、「じゅうろく緊急休日相談窓口」を設置いたしました。相談窓口は、岐阜・名古屋の2会場において、年末年始5日間、年度末2日間開催しました。

今後も、資金調達に関するご相談の機会を増やすことで、中小企業金融のさらなる円滑化に繋がってまいります。

環境保全活動

人と環境に
やさしい金融機関をめざして。

銀行にはその社会性、公共性を踏まえ、企業活動を通じた環境保全活動が求められています。当行は環境問題への対応を社会的責務と認識し、さまざまな環境保全活動に取り組んでいます。



ISO14001に関する活動

本店ビルおよび事務センターにおいてISO14001の認証を取得し、継続的に環境保全活動に取り組んでいます。平成21年3月には、外部審査機関によるISO定期審査をクリアし、今後も地域金融機関として環境に配慮した企業活動に努めてまいります。



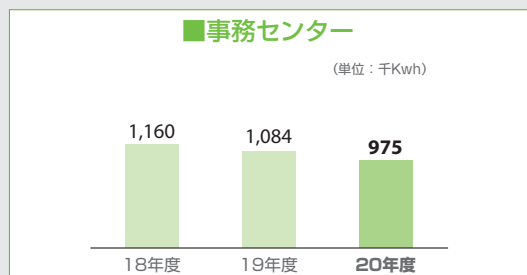
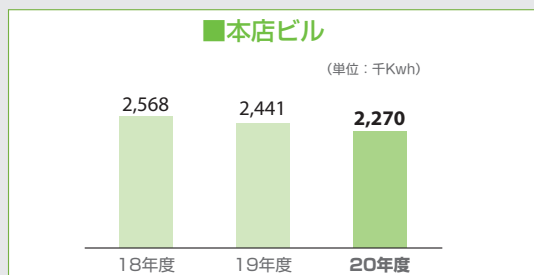
環境マネジメントシステム審査登録証

環境保全活動の内容と実績

＊省エネルギー、省資源の推進

電力使用量の削減策として6月から9月までクールビズ（夏季の軽装勤務）を実施し、冷房の適温化（28℃）を行っています。また会議資料の簡素化やパソコンネットワークの活用などペーパーレス化を進め、コピー用紙使用量の削減の取り組みを推進しています。

<電力使用量の推移>



*平成20年度の本店ビルと事務センター合計の電力使用量は前年度比7.9%減少し、CO₂の発生を約131t減らすことができました。

＊紙のリサイクル推進

紙のリサイクルは資源の有効利用に大きく貢献します。各支店や部署から排出される紙類は分別回収を徹底し、再生可能な紙類を製紙会社へ持ち込み、製紙原料として再生されています。

環境対応型金融商品の取り扱い

環境対応型金融商品の取り扱いを通じて、お客様の環境問題への前向きな取り組みをサポートしています。

○「エブリサポート21」の取り扱い

事業者向けに環境問題対応支援ローン「エブリサポート21」を取り扱っています。本商品は、低公害車購入の場合、また、太陽エネルギー等の新エネルギー設備、公害防止設備、リサイクル関連設備などを導入される場合、ISOの認証取得する場合等にご利用いただけます。



○「じゅうろくエコローン」の取り扱い

個人向けに「じゅうろくエコローン」（マイカーエコプラン、住宅エコプラン）を取り扱っています。このローンは無担保、無保証人扱いでハイブリッドカーなどの環境対応型自動車や省エネルギー住宅機器を購入される場合にご利用いただけ、通常の無担保ローンに比べ、お得な金利設定となっています。

○「じゅうろく エコ定期預金キャンペーン」の実施

平成20年10月から12月にかけて「じゅうろく エコ定期預金キャンペーン」を実施いたしました。本定期預金残高の0.01%（最大350万円）を当行から岐阜県、愛知県の地球温暖化防止活動推進センターへ寄付を行い、地域の環境保全活動のために利用していただきます。

グリーン購入の推進

事務用品・広告宣伝品等について、価格や品質だけでなく、環境負荷のできるだけ小さい製品を優先して購入するグリーン購入を推進しています。

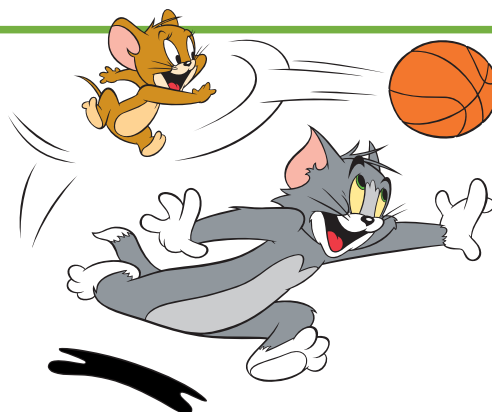
環境に関する規制の遵守

環境問題が社会に与える影響は大きく、環境に関する法規制やその他さまざまな要求事項があります。当行はこれを遵守し地域の皆様の信頼に応えてまいります。

社会貢献活動

企業市民の立場から、
幅広い社会貢献活動を通し、
地域社会の健全な発展に貢献。

企業もまた市民の一人であるという
企業市民の立場に立ち
積極的な社会貢献活動を展開しています。



卓球部の活躍 ～地域の皆様に愛されるチーム作りを目指して～

当行卓球部は昭和55年創部以来、皆様の温かいご支援のもと地道な努力を重ね、今では日本のトップチームとして認められるまでになりました。
平成24年に開催される「ぎふ清流国体」に向けてジュニア層の強化と普及活動を積極的に行っています。



「十六銀行地域社会貢献推進委員会」の活動

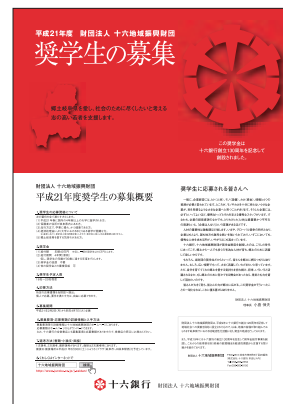
活動10年目を迎え、十六グループ会社役職員が一体となり、地域社会への積極的な貢献活動に取り組んでいます。
平成20年4月には「十六銀行栗野グランドサッカー場」を整備し、財団法人岐阜県サッカー協会を通じて、ジュニア向けの競技施設として活用しています。また、同年からU-11（11歳以下）を対象とした「じゅうろくカップU-11サッカー大会」を開催しています。
このほかにも、毎年、「長良川を美しくしよう運動」等の清掃活動をはじめ、「集団献血」ならびに「地域のまつり」等々に参加しています。



公益財団法人十六地域振興財団の活動

十六地域振興財団は、十六銀行創立120周年記念事業として設立された財団で、地域の皆様が取り込まれる地域活性化事業活動を助成金により支援しております。平成19年度には十六銀行創立130周年記念事業として奨学金制度を創設し、若い世代の学業の応援を開始しており、平成21年度の募集では、20名程度の奨学生を2月2日から4月7日にかけて募集しましたところ、272名からのご応募がありました。

また、平成21年3月には岐阜県から公益性の高い財団に認定され、4月からは「公益財団法人」としてスタートしております。



ひと循環型社会支援機構「くるる」の活動

「くるる」は、活動的なシニアを対象に多様なセミナー等を開催しています。企業を退職したシニアに、「生きがい発見の場」の提供を目的とするとともに、地域コミュニティ再生の拠点としての役割を担うべく取り組んでいます。扱うテーマは、シニアの皆様の関心が高い健康、パソコン、語学、郷土の歴史や自然など多彩であり、セミナーには数多くの方に参加いただいております。



子ども向け人材教育イベント「わくわく！ドキドキ！かがく・さんすうアカデミー」の開催について



平成20年7月13日に中部学院大学の各務原キャンパスにおいて、同大学との産学連携事業である子ども向け人材教育イベント「わくわく！ドキドキ！かがく・さんすうアカデミー」を開催しました。

このイベントは楽しく遊びながら科学的・数学的なものの見方に触れる場を提供し、地域の将来を担う子どもたちに「科学や数学がより身近なもの」と感じてもらうことで、科学者や技術者になる夢の育成をお手伝いし、ゆくゆくは地域経済・社会の発展につながることを期待して企画しました。

当日は、科学実験や算数遊びブースといった体験コーナーや科学自由研究相談コーナーが設けられたほか、でんきの科学館によるサイエンスショーや昨年度の岐阜県科学作品で入賞した小学生による研究作品のプレゼンテーションが行われました。

会場には約1,500人の親子連れが来場され、初めて入る大学のキャンパスで思い思いの科学実験を体験していただき、イベントは大盛況の内に終了することができました。

会場には約1,500人の親子連れが来場され、初めて入る大学のキャンパスで思い思いの科学実験を体験していただき、イベントは大盛況の内に終了することができました。

当行としては、今後とも産学連携事業を活用して、地域の活性化につながる取り組みを展開していきたいと考えております。

じゅうろく芸術劇場「プロムナードコンサート」の開催

地域の皆様に芸術・文化に触れていただく機会を提供することを目的として、平成20年12月16日に室内オーケストラ「オーケストラ・アンサンブル金沢」のほかすてきなゲストをお迎えして長良川国際会議場で開催し、800組1,600名をご招待しました。



ワークライフバランス実現に向けた取り組みについて

生活（家事・育児・介護など）とのバランスを図りながら仕事をする「ワークライフバランス」に関する社内環境整備を目的に、平成21年3月11日、本店3F大会議室において社内セミナーを開催しました。講師にワークライフバランスコンサルタントの大塚万紀子氏をお招きし、「明日からできる働き方のコツ ワーク・ライフ・バランスで人生を豊かに」と題する講演を行いました。

当行は、平成20年度「ぎふ仕事と生活の調和推進会議」において、ワークライフバランスの「推進モデル企業」に選定されており、今後も仕事と生活の調和の取れた職場づくりをめざします。



＊トピックス

多治見支店の新築オープンについて

平成20年9月、多治見支店と多治見駅前支店を統合し、JR多治見駅近くに移転し新築いたしました。

新しい店舗は3階建ての大型店舗で、1・2階に多治見支店が、3階には多治見ローンサービスセンターと十六リースが入居しています。

多治見支店では、お客様にゆとりをもって投資型商品などの運用相談をしていただけるよう、機密性の高い相談ブースを設置してご来店をお待ちしています。



緑支店の新設について

平成21年3月26日に緑支店が、愛知県下38番目の店舗として、11年ぶりに新設オープンいたしました。

建物は、多治見タイルとカーテンウォールの組合せにより、落ち着いた雰囲気の外観となっており、ゆったりとした駐車場（25台 うち身障者用2台）を店舗の両側に完備しています。

また店内には、身障者対応トイレ、視覚障害者対応ATM、腰掛け付き記帳台などを配置することにより、すべてのお客様に優しい店舗となっています。



十六半田ローンサービスセンターの設置について

平成21年1月26日、半田市内に愛知県では11ヶ所目となる「半田ローンサービスセンター」が新規にオープンいたしました。知多地域では初めての設置となります。

設置場所は、名鉄河和線青山駅近く、半田ICへのアクセスも便利な所にあります。

平日のみならず、日曜日（第1、第3日曜日）も営業し、お客様や不動産・住宅業者からの住宅ローンのご相談ニーズに積極的にお応えいたします。



岐阜銀行との業務資本提携契約締結について

本年1月に、「地域金融の安定化・円滑化」、「収益基盤の拡大」、「経営効率の向上」を図り、岐阜県を中心とした東海地区における地域社会／経済への発展に貢献することを目的として、株式会社岐阜銀行と業務資本提携契約を締結いたしました。

今後は、両行にて設置した業務提携検討委員会において、地域のお客様の利便性向上に繋がるような施策等について検討をすすめてまいります。

セブン銀行ATMの利用手数料の引き下げについて

平成21年2月2日より、セブン銀行ATMでお引出しをご利用いただく際の手数料を一律105円引き下げいたしました。

これにより、当行のキャッシュカード（磁気ストライプ型）をお持ちのお客様は、セブン銀行ATMで、平日日中0円、それ以外の時間帯は105円でご利用いただけるようになりました。

また、「じゅうろくICキャッシュカード」をお持ちのお客様は、セブン銀行ATMでも24時間・365日、いつでも無料でご利用いただけるようになりました（「じゅうろくICキャッシュカード」は当行ATMもいつでも無料でご利用いただけます）。

セブン銀行のご利用時間および引き下げ後のご利用手数料

（十六銀行キャッシュカードによるセブン銀行ATMでのサービス内容）

		0:00	7:00	8:00	8:45	18:00	21:00	24:00	
お引出し 残高照会*	平日	0円							
	土曜日	105円 (ICキャッシュカードは0円)						取扱なし	
	日曜日	取扱なし						取扱なし	
お預入れ	平日	0円							
	土曜日	取扱なし							取扱なし
	日曜日	取扱なし						取扱なし	

（消費税等含む）

- * 月曜日の「0:00～7:00」はご利用いただけません。
- * 祝日は当該曜日のサービス時間帯にてご利用いただけます。ただし、お引出しについては終日105円の手数料が必要となります（ICキャッシュカードご利用時は無料です）。
- * 12/31～1/3、5/3～5/5は「8:45～21:00」にご利用いただけます（12/31、5/3のサービス開始時刻が異なる場合があります）。ただし、お引出しについては、終日、ご利用手数料105円が必要となります（ICキャッシュカードご利用時は無料です）。
- * 残高照会は「お引出し」と同一サービス時間に無料でご利用いただけます。

法人の皆様へ

多彩かつ先進的な法人向け商品・サービスを通し、企業活動を力強くサポート。

資金の調達から運用、事務の合理化、さらに起業支援や海外での取引、経営コンサルタントまで、お客様が必要とされるさまざまなサポートを行います。



★ 各種業務

<p>調達業務</p>	<p>地元企業や自営業の皆様のご繁栄のために、手形割引・手形貸付・当座貸越・証書貸付などの一般のご融資のほか、じゅうろく中小企業応援ローン・起業支援ローン・ドクターズファンドなど事業に関するローン、各種制度融資・代理保証業務などの商品・サービスを幅広く取り揃え、多様な資金ニーズに積極的に応えています。 また、円滑な資金調達を期待する地元企業の需要に積極的に応えることにより、地域経済の発展にも寄与しています。</p>
<p>運用業務</p>	<p>ご利用の目的や金額、期間に応じた預金商品を取り揃え、お客様のニーズに応えています。 「スーパー定期」や預入金額1,000万円以上の「大口定期預金」のほか、「譲渡性預金(NCD)」をご用意しています。その他、各種通貨による外貨預金などをご用意しており、お客様のニーズに合わせた効率的なご利用が可能です。</p>
<p>経営相談・ 経営サポート業務</p>	<p>事業承継・資産承継や不動産有効活用などの各種ご提案、株式公開、社債受託や地域開発のご支援、あるいは経営改善などのニーズに対応した各種の相談業務を展開しています。 また、為替リスク・金利リスク対策、ベンチャー企業の支援育成やM&A、ビジネスマッチング、さらには人事制度に関するコンサルティングなど、お取引先のご繁栄、地域の発展のため、多様化するさまざまなニーズに応えています。</p>
<p>医業・介護 経営支援業務</p>	<p>医院開業・介護施設開設・医療法人設立・医業承継などのニーズに応え、専門のスタッフと独自のシステムでサポートしています。 特に、医院開業については、「病医院開業シミュレーション」を作成し、診療圏における予想外来患者数や開業後の収支状況を具体化した検討資料をご提供し、独立開業のバックアップをしています。その他、医業・介護経営に関する情報提供から資金相談・ご融資まで、一貫してお手伝いしています。</p>
<p>経理事務合理化 サポート業務</p>	<p>会社や事務所にいながら振込・口座情報照会などがご利用いただける「EBサービス」のほか、「残高・入出金明細の照会」「振替・振込」「総合振込・給与振込」といった取引をご利用いただける「じゅうろく法人インターネットバンキングサービス」などをご用意しています。また、マルチペイメントネットワークサービス（通称：ペイジー）による電子納付（税金・各種料金の払込み）サービスなど各種機能サービスを取り揃え、お客様の利便性向上と事務合理化のお手伝いをしています。</p>
<p>信託代理店業務</p>	<p>三菱UFJ信託銀行との信託代理店契約により、信託代理店業務の取り扱いをしています。信託銀行独自の専門性とノウハウを活かし、さまざまなご要望に幅広く応えます。</p>
<p>海外取引業務</p>	<p>お客様の海外送金、貿易取引等の外国為替業務のほか、海外への進出支援・投資相談等海外取引について幅広いお手伝いをしています。 特にアジア地区については、香港、上海の両海外拠点を活用し、現地へご進出のお客様への積極的なサポートをしています。</p>



法人向け商品・サービス

資金調達・運用、事務合理化の商品やサービスを幅広く取り揃えるとともに、各種コンサルティング業務を通して、多様化するお客様のニーズにお応えし、事業活動全般を力強くサポートします。

【ビジネスステージ】

主な商品・サービス・業務

資金調達

<一般のご融資>

- 手形割引
- 手形貸付
- 当座貸越
- 証書貸付

<代理・保証業務>

- 代理貸付
- 各種保証

<事業に関するローン>

- じゅうろく中小企業応援ローン
- スペシャルローン
- シンジケートローン
- 起業支援ローン
- ドクターズファンド

<国際・証券業務>

- デリバティブ取引
- 社債受託

<制度融資>

- 信用保証協会保証付融資
- 各種制度融資

資金運用

<ご預金>

- スーパー定期
- 大口定期預金
- 譲渡性預金

<国際・証券業務>

- 外貨預金
- 特約付き外貨預金
- デリバティブ取引

経営相談・経営サポート

- ベンチャー支援
NOBUNAGA21
- 株式公開支援
- 経営コンサルティング
- M&A支援
中部金融M&Aネットワーク
- 事業承継対策

- 確定拠出年金
- 産官学連携サポート
- 介護・医業経営支援
- 地域開発支援
- 不動産有効活用支援

- ビジネスマッチング
- じゅうろくビジネスクラブ
- 為替リスク・金利リスク対策

経理事務合理化

<機能サービス>

- ターゲットバランス
- 自動会計サービス
- 地方税納入サービス
- 取立手形管理サービス
- 振込照合サービス「J-キャッチ」
- 一括決済システム

<EBサービス>

- インターネットバンキングサービス
(ペイジー対応)
- パソコンサービス「タスカソフト」
- アンサーサービス
- データ伝送サービス
- 資金集中管理システム

<保管サービス>

- 夜間金庫
- 集配金サービス

信託代理店

- 年金信託
- 証券信託
- 動産信託
- 公益信託
- 証券代行

海外取引

- 海外送金
- 貿易取引
- 海外への進出支援・投資相談

じゅうろく起業支援ローン

法人を対象とした融資では、代表者が保証人となるケースが一般的ですが、この商品は新規事業に対する起業支援を行うという観点に立ち、代表者が保証人になるという負担を取り除くため、無担保・無保証人扱いとしています。

商品利用先については、当行の専門スタッフが、販売開拓やビジネスマッチングなどフォローアップしていく体制を整備しており、資金支援のみならず経営サポートを行っていく“資金支援+ α ”ローンとしてご利用いただけます。



じゅうろく中小企業応援ローン

長年お取引をいただいている岐阜県内の中小事業者に対して、独自の取組みで応える保証会社（オリックス）保証付融資商品です。

中小事業者の円滑な資金繰りと事業継続を応援するため、運転資金で返済期間最長7年の取扱いを可能とし、また、一定の条件を満たせば返済途中での借換えも行うことができる仕組みとすることにより、約定返済負担を極力抑える設計としています。



じゅうろくドクターズファンド

この商品は、都心部で増加しているビルイン開業（賃貸ビルへ入居し開業）をお考えの医業開業者を対象とした原則無担保・無保証人扱いの商品です。

当行にて開業計画をヒアリングし、開業後の収支を予測した「病医院開業シミュレーション」を作成いたします。シミュレーション作成後、当行所定の審査を行い、2～3日で速やかに回答します。

金額は、1,000万円以上5,000万円（歯科医師は3,000万円）以内、期間は最長15年までにてお借入れが可能です。



確定拠出年金

税制適格退職年金制度を採用している企業は平成14年4月施行の確定給付企業年金法により、平成24年3月末までに廃止又は他の制度へ移行する必要があります。これら退職金・年金制度についてお悩みの法人のお客様を対象に、現行制度の分析を実施します。この分析結果から現行制度の課題を提示し、企業・従業員双方にとって最適な、確定拠出年金を含めた新しい制度を構築・導入するためのコンサルティングを実施します。



ビジネスマッチングサービス

「ビジネスマッチングサービス」では、多くのお客様が経営課題として抱えるマーケティング、販路・市場開拓などのビジネスニーズに対し、当行の情報ネットワークを活用した真

に質の高いソリューションの提供を通じて、お客様の新たな収益機会の創出や継続的な発展をサポートしています。

じゅうろくビジネスクラブ「J-ソリューションスクエア」

じゅうろくビジネスクラブ「J-ソリューションスクエア」は、インターネットを利用した法人向けの会員制経営支援総合サービスです。インターネットが持つ双方向性や即時性といった利点を活用し、企業経営に役立つ情報をお届けします。

サイトを通じて経済の最新ニュースを提供するほか、マーケティング調査など幅広いサービスを手掛けます。経営や財務に関する相談などもネットで受け付けます。全国規模での商談もネット上で可能となります。ネットを活用することで、サービスのご提供は24時間365日可能であり、「銀行との相談窓口がいつでも開いている」という、お客様との全く新しい接点となります。



じゅうろく法人インターネットバンキングサービス

経理事務の合理化・省力化を図る「じゅうろく法人インターネットバンキングサービス」では、専用端末機や専用ソフトを購入することなく、インターネットに接続されたパソコンで「残高・入出金明細の照会」「振替・振込」「総合振込・給与振込」といった銀行取引をご利用いただけます。また、税金や各種料金の電子納付（通称：ペイジー）にも対応しています。

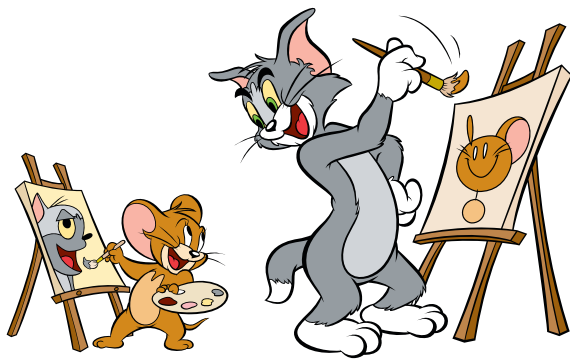
なお、このサービスでは、安心してご利用いただけるよう、「128ビットSSL暗号化通信」により、インターネット上での情報漏洩やデータの改ざんの防止を図っています。



個人の皆様へ

人生の節目における、
頼りになるパートナーとして。

ご就職やご結婚、ご出産、住宅購入、
そして老後の生活設計や資金プランま
で、ライフステージに応じた商品とサ
ービスの提供に努めます。



★ 個人向け商品・サービス

当行ではお客様のライフスタイルに合わせた資金計画にお応えするため、魅力ある商品・サービスの提供に努めています。信頼できる金融のパートナーとして、一層お役に立てるよう心掛けてまいります。

【ライフステージ】

	運用商品	ローン商品	その他・サービス
就職	<ul style="list-style-type: none"> ● 総合口座 ● 一般財形預金 	<ul style="list-style-type: none"> ● カードローン「Qローン」 ● かんたんフリーローン かんたんマイカーローン ● エコローン 「マイカーエコプラン」 	<ul style="list-style-type: none"> ● 給与振込 ● ポイントサービス「J-Point」 ● インターネットバンキングサービス「J-ダイレクト」 ● 十六DCカード・十六JCBカード
結婚・出産	<ul style="list-style-type: none"> ● 貯蓄預金「リザーブ」 ● 投信積立「J-プラン」 		<ul style="list-style-type: none"> ● 公共料金自動支払
資産形成	<ul style="list-style-type: none"> ● スーパー定期 ● 投資信託 ● 外貨預金 ● 公共債 ● 個人年金保険 ● 確定拠出年金 ● 財形年金預金 		
教育・マイホーム	<ul style="list-style-type: none"> ● 財形住宅預金 	<ul style="list-style-type: none"> ● 住宅ローン ● 機構提携型住宅ローン「フラット35」 ● エコローン「住宅エコプラン」 ● かんたんリフォームローン ● かんたん教育ローン 	<ul style="list-style-type: none"> ● 火災保険 ● 債務返済支援保険 ● ローンサービスセンター ● 「住まいづくり友の会」
退職・シニアライフ	<ul style="list-style-type: none"> ● 大口定期預金 ● ニューシルバー定期 ● 投資信託 ● 外貨預金 ● 公共債 ● 個人年金保険 ● 一時払終身保険 ● 金融商品仲介 	<ul style="list-style-type: none"> ● アパートローン 	<ul style="list-style-type: none"> ● 年金振込 ● 年金相談会 ● くるるセミナー ● 貸金庫

✳ 資産運用

投資信託

投資信託は、投資家が少しずつ投資したお金を、運用の専門家(プロ)が分散投資・運用し、利益を投資家に配分する金融商品です。お客様の資産形成、ライフプランのお手伝いをするための各種投資信託を取り扱っています。充実したラインアップとコンサルティングで、お客様のお考えに応じた商品をご提案させていただきますので、最寄の投資信託販売窓口にてご相談ください。

保険窓口販売

金融商品のワンストップショッピングニーズに対応し、保険窓口販売業務(「住宅ローン関連の長期火災保険」「海外旅行保険」「個人年金保険」「終身保険」)を行っています。「住宅ローン関連の長期火災保険」においては、当行の住宅ローンをご利用される方に長期の火災保険の販売を国内全店(東京支店および大阪支店を除きます)で行っています。「海外旅行保険」においては、当行のホームページよりいつでも簡単にお申し込みいただけます。

債券窓口販売

利付国債をはじめ、個人向け国債など、各種債券の窓口販売を行っています。また、少しでも高い利回りを確保すると同時に、安全性の高い資産運用手段として活用いただけるよう、債券口座管理手数料を無料としています。

普通預金版「決済用預金」

平成17年4月のペイオフ解禁拡大後、①無利息であること②要求払いであること③決済サービスを提供できること、の3条件を満たす預金については「決済用預金」として全額保護の対象となっています。普通預金については、

金融商品仲介業務

お客様の資産運用相談ニーズにお応えし、利便性の向上と金融サービス機能の拡充を図るため、平成21年1月に取扱拠点および取扱商品の拡充を図りました。金融商品仲介業務では証券口座等の開設、また付随する業務として「株券預り」「コールセンター・ホームトレードによる証券売買」「外国債・仕組み債の売買」を取り扱っています。

外貨預金

日本円だけでなく外貨での運用をお考えの方や為替リスクを伴うものの高い利回りを積極的に追求する方を対象に外貨預金をご用意しています。

取扱通貨は米ドル・ユーロ・豪ドルの3種類があり、外貨普通預金や外貨定期預金などの商品を取り揃えています。

ます。

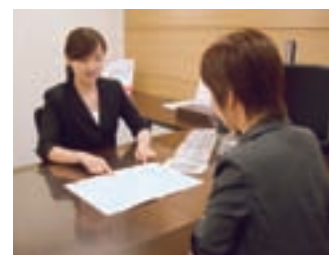
また「個人年金保険」においては、国内全店で販売を行っています。契約時の予定利率に基づいて将来受け取る年金額が決まる「定額年金保険」、ならびに運用実績に応じて受け取る年金額が増減する「変額年金保険」をご用意しています。

さらに一生涯にわたる死亡保障により、万一の場合のご家族への備えを準備することができる「終身保険」も取り扱っています。

確定拠出年金

老後資産形成に関するニーズに対応するため、確定拠出年金運営管理機関として厚生労働省の登録(登録番号「104」)を受け、確定拠出年金「個人型」と「企業型」のどちらにも対応できるよう体制を整備しています。

有利息商品であるため3条件を満たしていませんが、全額保護の預金商品に対するお客様のニーズに応えるため、平成17年1月から普通預金版「決済用預金」を提供しています。



★ ATMネットワーク

十六銀行のATM

376店舗・614台（平成21年3月末現在）のATMを岐阜県・愛知県等に設置しています。年中無休でご利用いただけるのはもちろんのこと、ゴールデンウィークや年始を除き、すべてのサービスを原則21時まで提供しています。



※じゅうろくポイントサービス「J-Point」のステージJ1・ステージJGoldのお客様：じゅうろくICキャッシュカードをご利用のお客様は当行ATMのご利用手数料がいつでも無料となります。

コンビニATM「セブン銀行」「イーネット」

セブン銀行ならびにイーネットと提携し、セブンイレブン・ファミリーマート・ミニストップ等のコンビニエンスストアに設置された全国23,292台（平成21年3月末現在）のコンビニATMで、最大24時間365日、「お引出し」「お預入れ」「残高照会」をご利用いただけます。

- ※じゅうろくポイントサービス「J-Point」のステージJ1・ステージJGoldのお客様はATMご利用手数料がいつでも無料となります。
- ※コンビニATM「セブン銀行」では、じゅうろくICキャッシュカードご利用時のATMご利用手数料が、いつでも無料となります。
- ※コンビニATM「イーネット」では、じゅうろくICキャッシュカードはご利用いただけません。

〈ご利用可能店舗はこのマークが目印です〉



提携金融機関のATM（ATM相互無料開放）

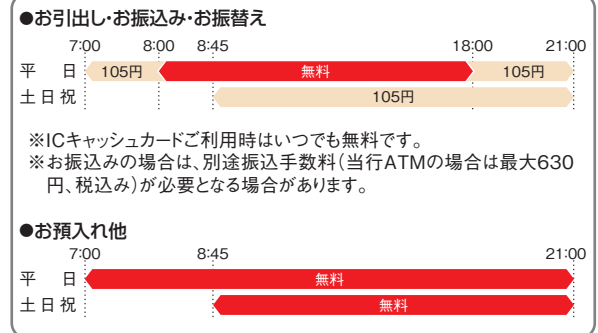
当行のキャッシュカードをお持ちのお客様は、三菱東京UFJ・名古屋・愛知・中京・百五・岐阜銀行、岐阜・大垣・高山・東濃・関・八幡・西濃信用金庫、飛騨・益田・岐阜商工信用組合のATMを、他行利用手数料「無料」でご利用いただけます。

〈提携金融機関のATMでのサービス内容〉

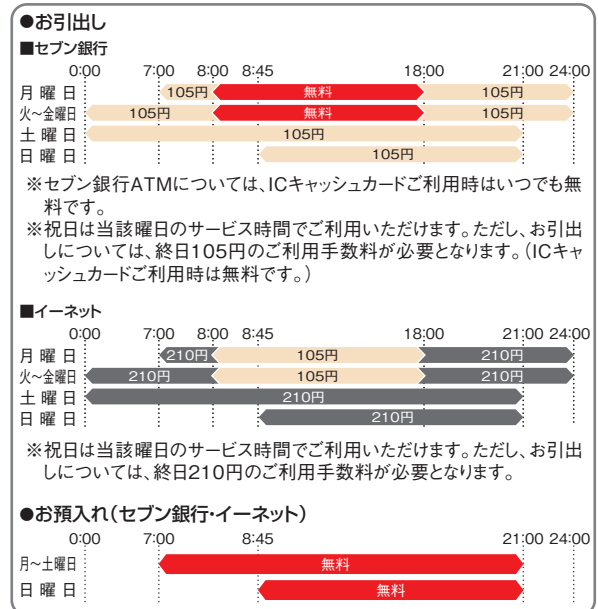
ATM相互無料開放の提携金融機関	お引出し	お振込み	お預入れ	残高照会
名古屋・愛知・百五銀行	○	○	○	○
岐阜・中京銀行、岐阜・大垣・高山・東濃・関・八幡・西濃信用金庫、飛騨・益田信用組合	○	○	—	○
三菱東京UFJ銀行	○	●	—	○
岐阜商工信用組合	○	—	—	○

- ※ご利用の時間帯によっては、各金融機関所定の時間外手数料が必要となります。
- ※○印のついたお取引は他行利用手数料「無料」でご利用いただけます。
- ※●印のついたお取引は他行利用手数料が必要となります。
- ※—印のついたお取引はご利用いただけません。
- ※一部の提携金融機関ではじゅうろくICキャッシュカードがご利用いただけません。

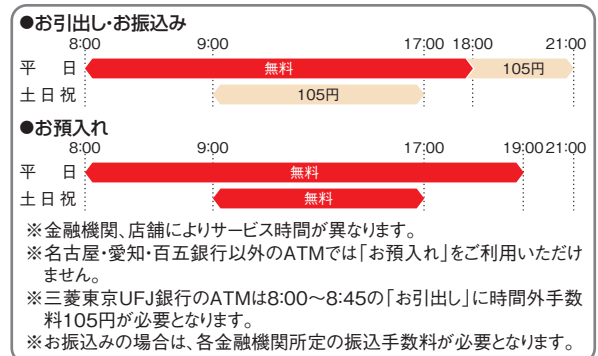
★ サービス時間・ご利用手数料（1件あたり/税込）



★ サービス時間・ご利用手数料（1件あたり/税込）



★ サービス時間・ご利用手数料（1件あたり/税込）



ゆうちょ銀行のATM

ゆうちょ銀行とのATM提携により、当行のキャッシュカードをお持ちのお客様は、全国約26,000台のゆうちょ銀行のATMで「お引出し」「お預入れ」「残高照会」をご利用いただけます。

サービス時間・ご利用手数料 (1件あたり/税込み)

	8:00	8:45	9:00	17:00	18:00	21:00
●お引出し・お預入れ						
平日	210円		105円		210円	
土日祝	210円					

※店舗によりサービス時間が異なります。

インターネットバンキングサービス／情報バリアフリー化 インターネットバンキングサービス「J-ダイレクト」

パソコンや携帯電話などから「残高照会」「取引明細照会」「お振込み」「お振替え」「税金・各種料金払込(通称：ペイジー)」などのサービスがご利用いただける便利なサービスです。

情報バリアフリー対応のホームページ

当行は、ホームページの一部コンテンツに、自動音声による読み上げ機能と文字拡大機能を加えています。読みたいところにカーソルを合わせるだけで拡大文字が表示され、コンピューターが読み上げる仕組みとなっており、こうしたホームページの“情報バリアフリー化”は自治体などでは先行していますが、金融機関では稀です。



じゅうろくポイントサービス「J-Point」

じゅうろくポイントサービス「J-Point」はお客様の給与・年金振込・公共料金の自動引き落とし・住宅ローンなどのお取引のポイントと、預金・投資信託などのお取引残高との組み合わせにより設定したステージに応じ、さまざまな特典を提供するサービスです。ステージに応じて、「ATMご利用手数料無料」などの特典があります。



有名ホテル・旅館のご優待券をプレゼント!

じゅうろくポイントサービス「J-Point」では、お取引残高1,000万円以上などの一定条件を満たすお客様への特典として、岐阜県・三重県・滋賀県の有名ホテル・旅館をそれぞれご利用いただけるご優待券(お1名様無料宿泊券)をプレゼントしています。

なお、本サービスは、株式会社百五銀行(三重県津市)、株式会社滋賀銀行(滋賀県大津市)との共同プロジェクトとして提供しています。



ローン

住宅ローン

マイホーム取得という夢の実現のお手伝いをするため、従来の変動金利型商品、双方向金利選択型商品(固定期間3年・5年・10年の3種類)に加え、借入当初から完済まで借入利率が変わらない全期間固定金利型の商品の取扱いなど、お客様のさまざまなニーズにお応えできる商品を提供しています。



無担保ローン

お客様のライフステージに応じて発生するお借入れニーズにお応えするため、お手続きの簡単な「かんたんマイカーローン」など各種目的別ローンをご用意しています。

その他、電話・FAX・インターネット・メールオーダーのダイレクトチャネルで受付を行い、お借入れまで一度もご来店いただく必要のないカードローン「Qローン」を取り扱い、お客様のニーズである「迅速性」と「利便性」にお応えしています。



営業のご案内

ローンサービスセンター

岐阜県内に6ヶ所、愛知県内に11ヶ所のローンサービスセンターを設置し、住宅ローンを中心にお客様のニーズに速やかに対応できる体制としております。(平成21年6月1日現在)

岐阜県内

	所在地	電話番号	営業時間
岐阜ローンサービスセンター	岐阜市藪田東1丁目6-8 タカダガレリアビル2F	(058)277-3916	月～金曜 9:00～17:00 土・日曜・祝日 10:00～17:00
各務原ローンサービスセンター	各務原市蘇原青雲町2丁目57	(058)371-7616	月～金曜 9:00～17:00 日曜のみ 10:00～17:00
大垣ローンサービスセンター	大垣市高屋町1丁目26	(0584)82-3516	月～金曜 9:00～17:00 日曜のみ 10:00～17:00
可児ローンサービスセンター	可児市下恵土2996 東京生命ビル2F	(0574)61-2016	月～金曜 9:00～17:00 日曜のみ 10:00～17:00
多治見ローンサービスセンター	多治見市栄町1丁目24	(0572)24-7616	月～金曜 9:00～17:00 日曜のみ 10:00～17:00
高山ローンサービスセンター	高山市上岡本町3丁目478	(0577)35-1626	月～金曜 9:00～17:00 日曜のみ 10:00～17:00

愛知県内

	所在地	電話番号	営業時間
名古屋ローンサービスセンター	名古屋市中区錦3丁目1-1	(052)961-9116	月～金曜 9:00～17:00 日曜のみ 10:00～17:00
名駅ローンサービスセンター	名古屋市中村区名駅3丁目28-12	(052)561-6016	月～金曜 9:00～17:00
藤が丘ローンサービスセンター	名古屋市長区藤が丘143 1号棟2F	(052)773-6016	月～金曜 9:00～17:00 日曜のみ 10:00～17:00
平針ローンサービスセンター	名古屋市天白区平針2丁目1906 KMビル3F	(052)800-3716	月～金曜 9:00～17:00 日曜のみ 10:00～17:00
一宮ローンサービスセンター	一宮市牛野通3丁目20-1	(0586)72-0016	月～金曜 9:00～17:00 日曜のみ 10:00～17:00
春日井ローンサービスセンター	春日井市六軒屋町東丘17-163	(0568)84-9116	月～金曜 9:00～17:00 日曜のみ 10:00～17:00
豊田ローンサービスセンター	豊田市西町1丁目200 豊田総合館1F	(0565)34-6016	月～金曜 9:00～17:00 日曜のみ 10:00～17:00
刈谷ローンサービスセンター	刈谷市八幡町7丁目31-1	(0566)26-0016	月～金曜 9:00～17:00 第1・3日曜のみ 10:00～17:00
岡崎ローンサービスセンター	岡崎市柱町字上荒子8-3 N.S.ビル3F	(0564)51-1670	月～金曜 9:00～17:00 日曜のみ 10:00～17:00
豊橋ローンサービスセンター	豊橋市駅前大通3丁目52-1 トヨハシセンタービル1F	(0532)53-3616	月～金曜 9:00～17:00 第1・3日曜のみ 10:00～17:00
半田ローンサービスセンター	半田市宮本町3丁目217-21 セントラルビル2F	(0569)25-1016	月～金曜 9:00～17:00 第1・3日曜のみ 10:00～17:00

各種お問い合わせ先

キャッシュカードサービスに関するご連絡先

内容	電話番号	受付時間
各種キャッシュカードサービスに関するお問い合わせ	0120-69-5416	月曜日7:00～土曜日21:00 日曜日8:45～21:00
キャッシュカードを盗難・紛失された場合のご連絡		24時間365日

各種お問い合わせ先

内容	電話番号	受付時間
商品・サービス・キャンペーンに関するお問い合わせ	0120-50-8616※ (0584-77-1605)	月曜日～金曜日9:00～19:00 土曜日・日曜日9:00～17:00 (祝日及び12/31～1/3を除く)
ローンに関するお問い合わせ		月曜日～金曜日9:00～17:00(祝日及び12/31～1/3を除く)
年金に関するお問い合わせ		月曜日～金曜日9:00～17:00(祝日及び12/31～1/3を除く)
インターネットバンキングに関するお問い合わせ		月曜日～金曜日9:00～17:00(祝日及び12/31～1/3を除く)
資産運用に関するご相談・金融商品仲介に関するお問い合わせ	0120-438-016 (058-266-4316)	月曜日～金曜日9:00～17:00(祝日及び12/31～1/3を除く)
外国為替相場に関するお問い合わせ	0120-1616-92 ●携帯電話・PHS利用不可	24時間365日(自動音声)
住まいづくり友の会に関するお問い合わせ	0120-2039-16 (058-266-2521)	月曜日～金曜日9:00～17:00(祝日及び12/31～1/3を除く)
NOBUNAGA21への入会お申し込み、お問い合わせ	0120-0817-16 (058-266-2672)	月曜日～金曜日9:00～17:00(祝日及び12/31～1/3を除く)

※自動音声案内に従って、ご希望のサービス番号と[]と[]を押してください。

※携帯電話・PHSからご利用の場合、または、岐阜県・愛知県以外の地域からご利用の場合は、()内の番号へおかけください。(通話料有料です)

サービス

内容	電話番号	受付時間
ワールドマネーサービス(外貨両替予約サービス)	0120-50-8616※ (0584-77-1605)	月曜日～金曜日9:00～17:00(祝日及び12/31～1/3を除く)
Q-LOAN(カードローン)のお申し込み、お問い合わせ	0120-316-919	月曜日～金曜日8:00～21:00 土曜日・日曜日・祝日8:00～18:00(12/31～1/3を除く)

※自動音声案内に従って、サービス番号[]と[]を押してください。

※携帯電話・PHSからご利用の場合、または、岐阜県・愛知県以外の地域からご利用の場合は、()内の番号へおかけください。(通話料有料です)

振り込め詐欺救済法に関するお問い合わせ先

内容	電話番号	受付時間
振り込め詐欺救済法に関するお問い合わせ	0120-017316	月曜日～金曜日9:00～17:00(祝日及び12/31～1/3を除く)

✿ 主な手数料一覧

✿ 内国為替手数料

種類			手数料		
振込手数料	窓口扱い	同一店内	3万円未満	105円	
			3万円以上	315円	
		本支店	3万円未満	315円	
			3万円以上	525円	
		他行	文書	3万円未満	630円
			3万円以上	840円	
	電信	3万円未満	630円		
		3万円以上	840円		
	ATM扱い (キャッシュカード)	同一店内	3万円未満	無料	
			3万円以上	無料	
		本支店	3万円未満	105円	
			3万円以上	210円	
		他行	3万円未満	315円	
			3万円以上	525円	
	ATM扱い (現金)	同一店内	3万円未満	105円	
3万円以上			210円		
本支店		3万円未満	105円		
		3万円以上	315円		
他行		3万円未満	420円		
		3万円以上	630円		
EB・ 法人インターネットバンキング 扱い	同一店内	3万円未満	無料		
		3万円以上	無料		
	本支店	3万円未満	105円		
		3万円以上	210円		
	他行	3万円未満	315円		
		3万円以上	525円		
インターネット・ モバイルバンキング 扱い	同一店内	3万円未満	無料		
		3万円以上	無料		
	本支店	3万円未満	105円		
		3万円以上	210円		
	他行	3万円未満	210円		
		3万円以上	315円		
給与振込 手数料	EB扱いによるお振込	当行	無料		
		他行	105円		
	帳票扱いによるお振込	当行	無料		
		他行	210円		
送金手数料	本支店	420円			
	他行	630円			
代金取立 手数料	同地間	本支店	無料		
		他行	210円		
	隔地間	本支店	420円		
		他行	630円		
その他手数料	送金・振込の組戻料	630円			
	代金取立組戻料	1,050円			
	代金取立店頭呈示料 (実費が1,050円を超えるときは所要実費を申し受けます。)	1,050円			
	不渡手形返却料	1,050円			

✿ 手形・小切手の発行手数料

種類		手数料	
手形・小切手帳	署名判登録手数料(1件につき)	5,250円	
	署名判登録変更手数料(1件につき)	2,100円	
	小切手帳交付 手数料(1冊につき)	署名判印刷あり	735円
		署名判印刷なし	630円
	手形帳交付 手数料(1冊につき)	署名判印刷あり	945円
		署名判印刷なし	840円
個人当座小切手帳(1冊につき)	315円		
自己宛小切手 発行手数料	1枚につき	525円	
マル専 当座関係手数料	取扱手数料	3,150円	
	決済手数料(手形用紙1枚につき)	525円	

✿ 貸金庫サービス

種類	保護箱の容積	使用料(年間)	
		一般型	カード型
第1種	10,000cm ³ 未満	9,450円	9,450円
第2種	10,000cm ³ 以上15,000cm ³ 未満	11,340円	12,600円
第3種	15,000cm ³ 以上20,000cm ³ 未満	12,600円	13,860円
第4種	20,000cm ³ 以上28,000cm ³ 未満	15,120円	17,640円
第5種	28,000cm ³ 以上40,000cm ³ 未満	17,010円	21,420円

✿ 円貨両替(現金整理)手数料

持込枚数または持帰枚数 (紙幣、硬貨の合計) のうち、いずれか多い枚数	手数料	
	高額通貨から 低額通貨への両替	低額通貨から高額通貨への両替 同一金種間の両替 現金整理
1枚～ 49枚	無料	無料
50枚～ 500枚	210円	315円
501枚～ 1,000枚	420円	525円
1,001枚～ 2,000枚	630円	735円
2,001枚～	1,000枚毎に315円加算	1,000枚毎に315円加算

※同一金種間の新券両替、実質両替の出金も有料となります。
※現金整理の場合は、入金枚数(紙幣、硬貨の合計)となります。

✿ その他の手数料

種類		手数料	
カード再発行手数料	磁気カード1枚につき	1,050円	
	ICキャッシュカード1枚につき	1,050円	
	生体認証付ICキャッシュカード1枚につき	2,100円	
通帳・証書等 再発行手数料	通帳1冊または証書1枚につき	1,050円	
夜間金庫取扱手数料	基本料金(月額)	3,150円以上	
	入金帳代金1冊	4,200円	
残高証明書発行手数料	定期依頼分	210円	
	都度依頼分	420円	
	任意の用紙による依頼分	1,050円	
その他の証明書発行手数料		1,050円	
英文残高証明書発行手数料		1,050円	
地方税取扱手数料(※)	本支店	納付金額3万円未満	無料
		納付金額3万円以上	210円
	他行	納付金額3万円未満	420円
		納付金額3万円以上	630円

※当行が取扱金融機関に指定されている場合は無料です。
(平成21年6月30日現在)

十六銀行の概要

役員



取締役頭取
堀江博海



専務取締役
村瀬幸雄



常務取締役
村松 肇



常務取締役
河村富男

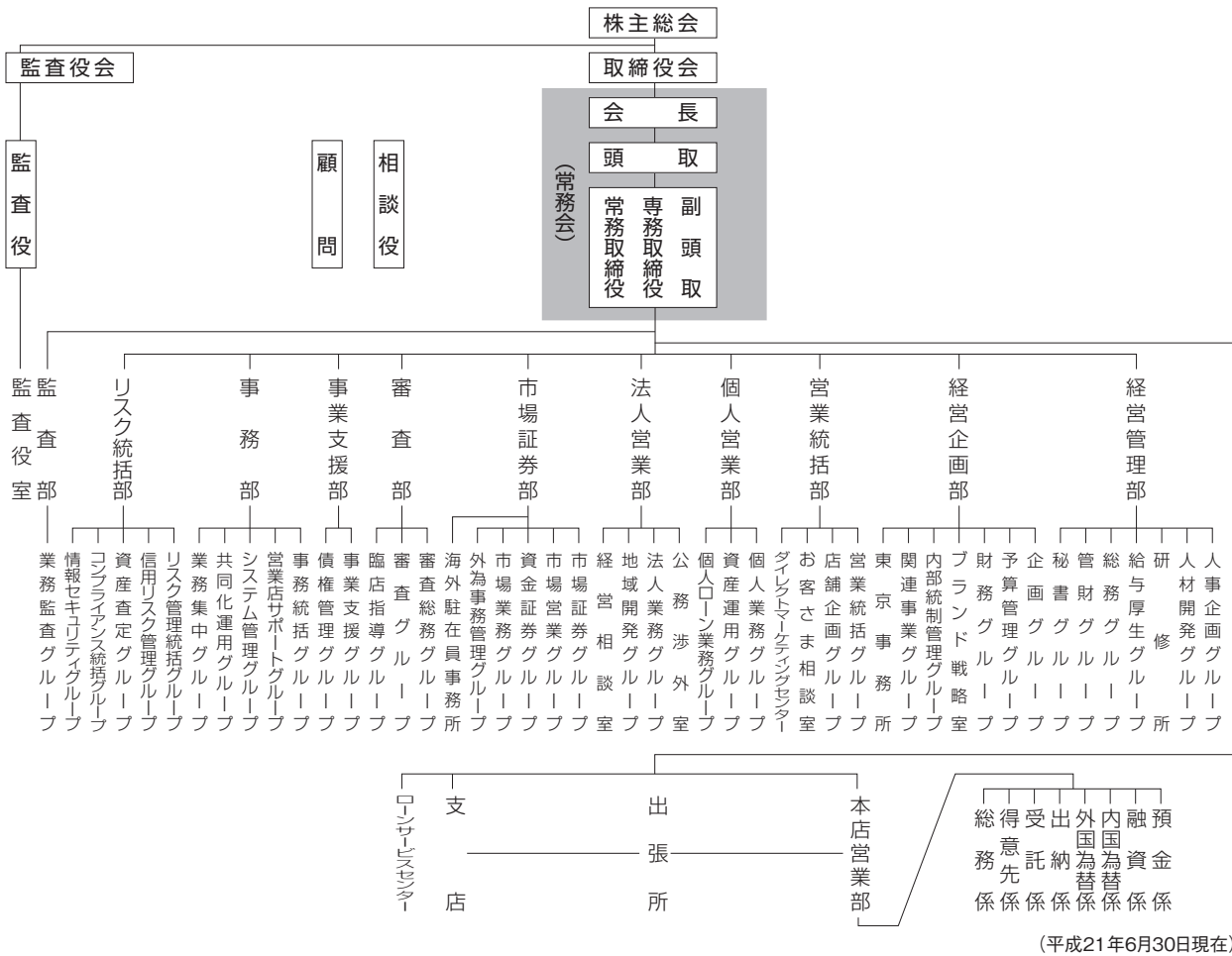


常務取締役
松浦陽司

取締役事務部長	堀 聡郎	取締役経営管理部長	馬淵 貴好
取締役本店営業部長	杉山 豊	常勤監査役	安藤 龍治
取締役大垣支店長	山田 英治	常勤監査役	岡本 邦孝
取締役多治見支店長	宮浦 哲也	監査役	由良 久
取締役名古屋支店長	池田 直樹	監査役	熊崎 勝彦

(平成21年6月30日現在)

組織



従業員の状況

	平成17年3月期	平成18年3月期	平成19年3月期	平成20年3月期	平成21年3月期
人 員	2,659人	2,668人	2,674人	2,775人	2,896人
平均年齢	37才4か月	37才8か月	37才5か月	37才4か月	37才2か月
平均勤続年数	14年4か月	14年3か月	14年6か月	14年4か月	14年1か月
平均給与月額	387千円	390千円	398千円	398千円	382千円

(注) 1. 嘱託、臨時職員および海外の現地採用者は、上記人員には含まれておりません。
2. 平均給与月額は、期末月の時間外手当を含む平均給与月額であり、賞与は含んでおりません。

当行と関連のある会社 (連結対象子会社)

会社名	所在地	業務内容	設立年月日	資本金 (百万円)	当行議決権 比率 (%)	当行以外の子会社等 議決権比率 (%)
十六ビジネスサービス(株)	岐阜市中竹屋町34番地 (058) 266-2682	事務受託業務	昭和54年 1月16日	10	100.0	-
(株)十六ディーシーカード	岐阜市神田町7丁目12番地 (058) 263-1116	クレジットカード業務	昭和57年 8月13日	50	5.0	65.0
(株)十六ジェーシービー	岐阜市神田町7丁目12番地 (058) 265-3316	クレジットカード業務	平成 6年11月10日	50	5.0	65.0
十六リース(株)	岐阜市神田町7丁目12番地 (058) 262-3116	リース業務	昭和50年 3月11日	102	5.0	43.9
十六コンピュータサービス(株)	岐阜市神田町7丁目12番地 (058) 262-1116	コンピュータ関連業務	昭和60年 8月 1日	245	5.0	71.0
十六信用保証(株)	岐阜市神田町7丁目12番地 (058) 266-1616	信用保証業務	昭和54年 5月23日	50	3.0	40.0
十六キャピタル(株)	岐阜市神田町7丁目12番地 (058) 264-7716	投融資業務	昭和59年 4月27日	108	5.0	60.0

ひらめき、経営戦略

平成20年度 業績ハイライト

地域経済・地域社会への貢献 (CSRの取り組み)

営業のご案内

十六銀行の概要

十六銀行の概要

★ 当行の歩み

明治10年(1877年)10月、第十六国立銀行として創業して以来、地域社会や産業界から厚い信頼をいただき歩み続けてきました。

明治		平成				
10年	10月	第十六国立銀行創業	元年	6月	香港支店を開設	
29年	12月	株式会社十六銀行と改称		10月	中間発行増資総額120億円	
昭和				2年	3月	総預金3兆円達成
9年	11月	外国為替業務を開始		3年	3月	中間発行増資総額83億円
26年	12月	名古屋支店を開設		5年	3月	上海駐在員事務所を設置
28年	4月	資本金を4億円に増資		5月	3月	第3次オンラインシステム完成
	7月	東京事務所を設置		7月	7月	十六ビル竣工
31年	4月	東京支店を開設		11月	11月	代理店方式による信託業務参入
35年	3月	資本金を8億円に増資		6年	3月	名古屋ビル竣工
	4月	大阪支店を開設		7年	10月	中間発行増資総額151億円
43年	10月	電子計算機導入		12月	12月	東京三菱証券と社債関連業務に関する包括提携
44年	4月	資本金を24億円に増資		8年	10月	「じゅうろくローンサービスセンター」を開設
	10月	名古屋証券取引所第二部上場		9年	8月	十六地域振興財団設立
46年	6月	資本金を40億円に増資		10月	10月	創立120周年
47年	6月	事務センター竣工		12月	12月	パソコンネットワークの完成
	9月	東京証券取引所第一部上場		10年	4月	全支店で外貨両替業務を開始
48年	4月	資本金を57億7千万円に増資		12月	12月	証券投資信託の窓口販売開始
50年	7月	全店総合オンライン完成		11年	1月	テレホンバンク業務を開始
	9月	資本金を75億1百万円に増資		11月	11月	電算センター竣工
52年	4月	海外コルレス業務を開始		12年	3月	十六フロンティア投資事業有限責任組合設立
	10月	新本店竣工		7月	7月	名古屋銀行と業務提携検討開始
	10月	創立100周年		13年	4月	保険商品の窓口販売開始
53年	4月	資本金を78億7千6百5万円に増資			5月	ぎふまちづくりセンター設立
54年	12月	総預金1兆円達成		5月	5月	ISO14001認証取得
56年	10月	資本金を100億円に増資		11月	11月	中部金融M&Aネットワーク発足
57年	7月	第2次オンラインシステム完成		16年	4月	ブロック制スタート
	8月	コルレス包括承認銀行に昇格		17年	3月	証券仲介業務を開始
58年	4月	国債の窓口販売開始		19年	1月	PLAZA JUROKU支店オープン
60年	6月	公共債ディーリング業務を開始		7月	7月	地銀共同化システム稼働
61年	12月	資本金を132億円に増資		10月	10月	創立130周年
62年	1月	香港駐在員事務所を設置		21年	1月	岐阜銀行と業務資本提携契約締結
	9月	総預金2兆円達成			3月	緑支店オープン
	10月	創立110周年			4月	第11次中期経営計画スタート
		第1回無担保転換社債の発行				



旧本店(岐阜市)



本店(岐阜市)



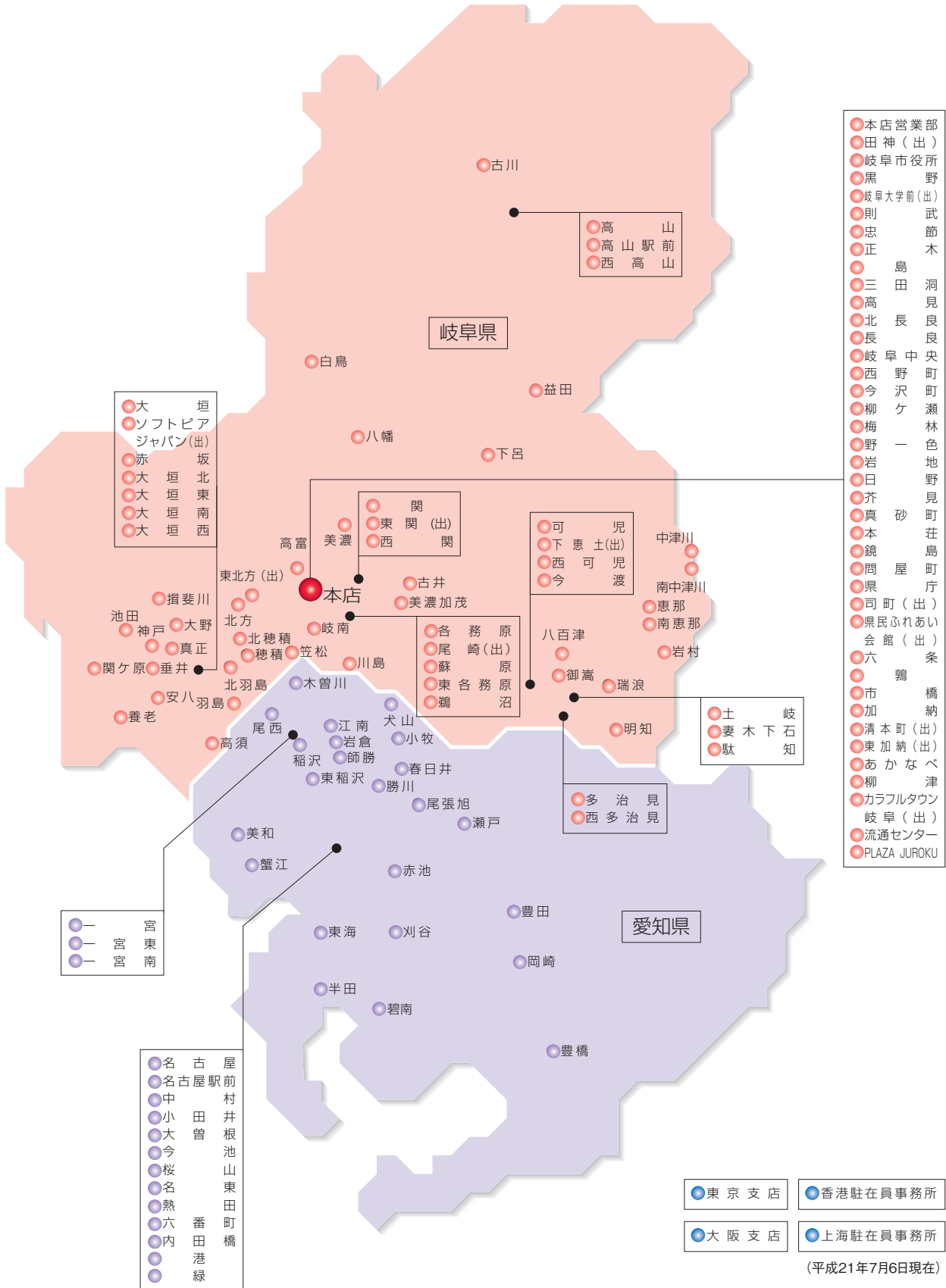
十六銀行名古屋ビル(名古屋市)



電算センター(岐阜市)



店舗配置図



ひめいさし〜経営戦略

平成20年度
業績ハイライト

地域経済・地域社会への貢献
〜CSRの取り組み〜

営業のご案内

十六銀行の概要

十六銀行の概要

店舗一覧

★外国為替取扱店 ★外貨両替取扱店 ☆住宅金融支援機構業務取扱店

岐阜県

岐阜地域

★☆☆本店営業部	岐阜市神田町8丁目26	(058)265-2111
田神出張所	岐阜市入舟町2丁目6	(058)246-8016
★☆☆岐阜市役所	岐阜市今沢町18(岐阜市役所本庁舎内)	(058)265-0016
★☆☆黒野	岐阜市黒野7	(058)239-0511
★岐阜大学前出張所	岐阜市折立野寄315-3	(058)234-1616
★☆☆則武	岐阜市則武中2丁目23-2	(058)232-1616
★☆☆忠節	岐阜市早田大通2丁目26	(058)231-1616
★☆☆正木	岐阜市正木中1丁目2-1	(058)294-5516
★☆☆島	岐阜市北島4丁目5-14	(058)233-2216
★☆☆三田洞	岐阜市三田洞910-1	(058)237-5616
★☆☆高見	岐阜市八代1丁目1-18	(058)294-0016
★☆☆北長良	岐阜市上土居1丁目3-8	(058)295-1616
★☆☆長良	岐阜市長良福光1643-5	(058)232-1611
★☆☆岐阜中央	岐阜市矢島町1丁目15-1	(058)264-0016
★☆☆西野町	岐阜市千石町2丁目3	(058)263-1104
★☆☆今沢町	岐阜市今沢町8-2	(058)262-4151
★☆☆柳ヶ瀬	岐阜市神田町3丁目10-2	(058)265-2521
★☆☆梅林	岐阜市金園町8丁目223-5	(058)246-2121
★☆☆野一色	岐阜市野一色3丁目12-23	(058)246-1600
★☆☆岩地	岐阜市岩地1丁目9-16	(058)247-5316
★☆☆日野	岐阜市日野東8丁目14-9	(058)246-0016
★☆☆芥見	岐阜市芥見南山2丁目1-3	(058)241-1600
★☆☆真砂町	岐阜市真砂町10丁目12	(058)252-1561
★☆☆本荘	岐阜市鹿島町6丁目10	(058)251-1616
★☆☆鏡島	岐阜市鏡島精華3丁目5-10	(058)253-7116
★☆☆問屋町	岐阜市問屋町3丁目38	(058)262-2111
★☆☆県庁	岐阜市数田南2丁目1-1(岐阜県庁舎内)	(058)272-0261
司町出張所	岐阜市司町1(岐阜総合庁舎内)	(058)265-0116
★県民ふれあい会館出張所	岐阜市数田南5丁目14-53	(058)275-5316
★☆☆六条	岐阜市六条南2丁目17-10	(058)273-1716
★☆☆鶉	岐阜市中鶉6丁目33-1	(058)276-2116
★☆☆市橋	岐阜市市橋3丁目12-14	(058)273-3516
★☆☆加納	岐阜市加納栄町通3丁目23	(058)272-2181
清本町出張所	岐阜市清上沼724-2	(058)276-0216
東加納出張所	岐阜市竜田町9丁目2-6	(058)272-0621
★☆☆あかなべ	岐阜市茜部本郷1丁目16	(058)272-3811
★☆☆柳津	岐阜市柳津町本郷4丁目1-1	(058)388-1661
★カラフルタウン岐阜出張所	岐阜市柳津町丸野3丁目3-6	(058)388-5216
★☆☆流通センター	岐阜市柳津町流通センター1丁目14-1	(058)279-3016
JUROKU	岐阜市橋本町1丁目10-1	(058)264-2516
★☆☆高富	山県市高富1272-2	(0581)22-1616
★☆☆北方	本巣郡北方町北方1488	(058)324-1116
東北方出張所	本巣郡北方町朝日町1丁目90	(058)324-1016
★☆☆真正	本巣市政田1602-4	(058)324-8316
★☆☆穂積	瑞穂市別府1127-1	(058)326-6116

★☆☆北穂積	瑞穂市馬場上光町2丁目20	(058)327-6616
★☆☆岐南	羽島郡岐南町上印食5丁目39	(058)245-1171
★☆☆笠松	羽島郡笠松町下本町13	(058)387-2116
★☆☆羽島	羽島市竹鼻町上鍋屋町3064	(058)391-3116
★☆☆北羽島	羽島市小熊町島2丁目20	(058)392-1516
★☆☆各務原	各務原市那加東那加町1	(058)383-1600
尾崎出張所	各務原市尾崎西町5丁目8(尾崎団地内)	(058)389-1216
★☆☆蘇原	各務原市蘇原青雲町5丁目76-2	(058)389-1016
★☆☆東各務原	各務原市鷺沼各務原町3丁目257	(058)370-5616
★☆☆鷺沼	各務原市鷺沼東町6丁目140	(058)384-1285
★☆☆川島	各務原市川島松原町462-1	(0586)89-4616

西濃地域

★☆☆大垣	大垣市高屋町1丁目26	(0584)78-2161
★ソフピアジャパン出張所	大垣市加賀野4丁目1-7	(0584)75-6416
★☆☆赤坂	大垣市赤坂町2941	(0584)71-0816
★☆☆大垣北	大垣市領家町2丁目12	(0584)73-0016
★☆☆大垣東	大垣市安井町4丁目8-1	(0584)75-0016
★☆☆大垣南	大垣市島里1丁目32-2	(0584)89-5616
★☆☆大垣西	大垣市静里町847	(0584)92-1216
★☆☆神戸	安八郡神戸町川西50-1	(0584)27-1916
★☆☆安八	安八郡安八町東結1087-1	(0584)62-3616
★☆☆高須	海津市海津町馬目360-1	(0584)53-2916
★☆☆垂井	不破郡垂井町表佐149-1	(0584)22-1116
★☆☆関ヶ原	不破郡関ヶ原町関ヶ原2083-2	(0584)43-1116
★☆☆養老	養老郡養老町押越414-1	(0584)34-1016
★☆☆池田	揖斐郡池田町池野388-1	(0585)45-8016
★☆☆揖斐川	揖斐郡揖斐川町三輪622	(0585)22-1216
★☆☆大野	揖斐郡大野町黒野650-2	(0585)32-1516

中濃地域

★☆☆関	関市本町1丁目4	(0575)22-2016
★東関出張所	関市弥生町2丁目2-26	(0575)23-7816
★☆☆西関	関市緑ヶ丘2丁目5-35	(0575)24-1600
★☆☆美濃	美濃市1911-2	(0575)33-1816
★☆☆八幡	郡上市八幡町島谷今町1128-1	(0575)65-2131
★☆☆白鳥	郡上市白鳥町白鳥28-47	(0575)82-2516
★☆☆美濃加茂	美濃加茂市太田町後田1751-4	(0574)26-0161
★☆☆古井	美濃加茂市森山町4丁目4-5	(0574)25-4116
★☆☆可児	可児市広見644-8	(0574)62-1016
下恵土出張所	可児市下恵土6082-1	(0574)63-2816
★☆☆西可児	可児市帷子新町2丁目96	(0574)65-6016
★☆☆今渡	可児市今渡大門先1869-1	(0574)63-1116
★☆☆御嵩	可児郡御嵩町御嵩1424-7	(0574)67-1161
★☆☆八百津	加茂郡八百津町八百津3890-1	(0574)43-1161

(平成21年7月6日現在)

東濃地域

★☆☆多治見	多治見市栄町1丁目24	(0572)22-1301
★☆☆西多治見	多治見市若松町2丁目32-1	(0572)24-1516
★☆☆土岐	土岐市土岐津町土岐口2176-1	(0572)55-2161
★☆☆妻木下石	土岐市下石町956-3	(0572)57-6116
★☆☆駄知	土岐市駄知町2136-1	(0572)59-8116
★☆☆瑞浪	瑞浪市北小田町2丁目137	(0572)68-3106
★☆☆恵那	恵那市大井町202-16	(0573)25-2161
★☆☆南恵那	恵那市長島町正家2丁目3-7	(0573)25-8016
★☆☆明知	恵那市明知町1859-1	(0573)54-2116
★☆☆岩村	恵那市岩村町1661-3	(0573)43-2161
★☆☆中津川	中津川市太田町2丁目5-1	(0573)65-3116
★☆☆南中津川	中津川市駒場459-7	(0573)65-6716

飛騨地域

★☆☆高山	高山市下三之町136	(0577)32-1600
★☆☆高山駅前	高山市花里町6丁目29	(0577)32-0025
★☆☆西高山	高山市上岡本町3丁目478	(0577)33-8116
★☆☆古川	飛騨市古川町式之町2-23	(0577)73-2611
★☆☆益田	下呂市萩原町萩原1283-2	(0576)52-1004
★☆☆下呂	下呂市森979-1	(0576)25-2001

愛知県

★☆☆名古屋	名古屋市中区錦3丁目1-1	(052)961-8111
★☆☆名古屋駅前	名古屋市中村区名駅3丁目28-12	(052)561-5431
★☆☆中村	名古屋市中村区豊国通1丁目12-1	(052)471-2116
★☆☆小田井	名古屋市西区八筋町275-1	(052)501-4716
★☆☆大曾根	名古屋市北区大曾根1丁目19-16	(052)911-6116
★☆☆今池	名古屋市千種区今池1丁目8-1	(052)731-1546
★☆☆桜山	名古屋市昭和区桜山町5丁目91	(052)851-9216
★☆☆名東	名古屋市名東区引山2丁目602	(052)773-6216
★☆☆熱田	名古屋市熱田区新尾頭3丁目1-1	(052)671-4116
★☆☆六番町	名古屋市熱田区四番2丁目2-22	(052)652-6571
★☆☆内田橋	名古屋市南区内田橋1丁目27-11	(052)691-6116
★☆☆港	名古屋市港区油屋町2丁目33	(052)383-1116
★☆☆緑	名古屋市緑区鴻仏目2丁目106	(052)876-1016
★☆☆稲沢	稲沢市桜木2丁目7-18	(0587)21-6216
★☆☆東稲沢	稲沢市奥田大沢町28-1	(0587)32-7716
★☆☆美和	海部郡美和町木田八反田32-1	(052)442-8116
★☆☆蟹江	海部郡蟹江町本町5丁目24-3	(0567)95-5116
★☆☆一宮	一宮市栄1丁目2-5	(0586)73-5116
★☆☆一宮東	一宮市南郷町5丁目20-3	(0586)72-4116
★☆☆一宮南	一宮市牛野通3丁目20-1	(0586)71-3216
★☆☆木曾川	一宮市木曾川町黒田高田45	(0586)86-2116
★☆☆尾西	一宮市三条エグロ32-1	(0586)62-3116
★☆☆江南	江南市古知野町桃源67	(0587)55-1116
★☆☆犬山	犬山市松本町4丁目1	(0568)62-8616
★☆☆小牧	小牧市中央1丁目267	(0568)72-5116

★☆☆岩倉	岩倉市旭町1丁目25	(0587)66-2016
★☆☆師勝	北名古屋市熊之庄八幡49-4	(0568)25-3116
★☆☆春日井	春日井市六軒屋町東丘17-163	(0568)84-4416
★☆☆勝川	春日井市勝川新町2丁目142	(0568)34-3116
★☆☆瀬戸	瀬戸市銀杏木町90	(0561)83-1016
★☆☆尾張旭	尾張旭市三郷町中井田199	(0561)52-0016
★☆☆赤池	日進市赤池2丁目210	(052)804-1116
★☆☆豊田	豊田市西町3丁目16	(0565)31-0616
★☆☆東海	東海市富木島町伏見2丁目24-7	(052)604-3016
★☆☆刈谷	刈谷市東陽町3丁目20	(0566)21-1611
★☆☆岡崎	岡崎市康生通西1丁目22	(0564)22-1671
★☆☆碧南	碧南市松本町5	(0566)41-6616
★☆☆半田	半田市昭和町2丁目11	(0569)31-1516
★☆☆豊橋	豊橋市駅前大通3丁目52-1	(0532)55-2216

大阪

★大 阪	大阪市中央区本町2丁目3-8	(06)6264-1600
------	----------------	---------------

東京

★東 京	東京都中央区日本橋本町4丁目1-10	(03)3242-1661
------	--------------------	---------------

海外

香 港	Suite 3307,	(852)2526-5716
駐在員事務所	Two Exchange Square, 8 Connaught Place, Central, Hong Kong	
上 海	中華人民共和国上海市浦東新区	(021)6841-1600
駐在員事務所	陸家嘴環路1000号匯豐大廈18階	

仮想店舗

振込集中支店	岐阜市中竹屋町34 事務センター事務部内	(058)265-2116
イティエム総務支店	岐阜市矢島町1丁目15-1 電算センター事務部内	(058)266-2602
キューローン支店	岐阜市長住町3丁目5 共栄ビル内	(058)264-2016

店舗数

(平成21年7月6日現在)

岐 阜 県	107か店	うち出張所(12)	うち仮想店舗(3)
愛 知 県	39	(-)	(-)
大 阪	1	(-)	(-)
東 京	1	(-)	(-)
合 計	148	(12)	(3)

十六銀行の概要

店舗外キャッシュコーナー一覧

岐阜県

愛知県

岐阜市

県民ふれあい会館
岐阜市役所本庁舎
岐阜市役所南庁舎
柳津地域振興事務所
岐阜県庁
岐阜県立女子短期大学
岐阜県総合医療センター
岐阜市民病院
朝日大学歯学部附属村上記念病院
岐阜大学医学部附属病院
岐阜女子大学
岐阜聖徳学園大学
ACTIVE G Jーステーション
大岐阜ビル
岐阜シティ・タワー43
濃飛ビル
JR東海西岐阜駅
西友岐阜店
オーキッドパーク
西友改田店
自由書房鷺山店
カルコス本店
ピアゴ長良店
ピアゴ長良店
ホームセンターパロー正木店
マーサ21北館
岐阜高島屋
ジャスコシティ柳津店
イトーヨーカドー柳津店
Vタウン芥見店
パロー岩田店
パロー市橋店
パロー茜部南店
アピタ岐阜店
パロー領下店
河マルエイ本社
サンラリーグループ本社
田幸本
岐阜関大橋
早鷺
材木郷
本徹
岐阜競輪
藍神田
都本荘
城南加
芋中央市

岐阜県自動車会館

大垣市

大垣市役所
岐阜経済大学
大垣市民病院
昼飯ショッピングセンター
ピアゴ浅草店
アピタ
ロックシティ大垣
アル・プラザ鶴見
イオン大垣ショッピングセンター
アクアウォーク大垣
パロー赤坂店
パロー大垣南店
パロー大垣店
西濃運輸
荒室本町
中野町

高山市

高山市役所
飛騨総合庁舎
高山赤十字病院
高山グリーンホテル
モリー東山店
パロー高山店
アピタ飛騨高山店
グロブナータウン

多治見市

多治見市役所
東濃西部総合庁舎
岐阜県立多治見病院
ピアゴ多治見店
西友多治見店
パロー多治見南店
パロー多治見店
パロー多治見インター店
パロー根本店
本町オリベストリート
笠原町神戸

関市

関市役所
中部学院大学・中部学院大学短期大学部
関中央病院
サンサンシティマーゴ
ピアゴ関店
パロー関ひがし店
パロー関緑ヶ丘店
ベイシア関店
カイイングダストリーズ前
フェザー安全剃刀前

中津川市

中津川市役所
中津川市民病院
スマイル中津川店
スマイル苗木店
アピタ中津川店
ホームセンターパロー中津川坂本店
三菱電機中津川製作所
落合

美濃市

美濃市役所
中濃総合庁舎
サビーショッピングセンター
大矢田

瑞浪市

瑞浪市役所
ピアゴ瑞浪店
パロー瑞浪中央店
瑞浪駅前
山田陶

羽島市

羽島市役所
羽島市民病院
JR東海岐阜羽島駅
カネスエ正木店
パロー羽島インター店
正木町曲利

恵那市

恵那市役所
恵那文化センター
恵那総合庁舎
パロー恵那店

美濃加茂市

美濃加茂市役所
可茂総合庁舎
パロー美濃加茂店
アピタ美濃加茂店
ソニーイーエムシーエス美濃加茂テック
加茂野町
美濃加茂本郷町

土岐市

土岐市役所
土岐市立総合病院
東三起屋
土岐プレミアム・アウトレット
パロー土岐店
泉岩畑町

各務原市

各務原市役所
テクノプラザ
アピタ各務原店
イオン各務原ショッピングセンター
鷺沼三ツ池町
カルコス各務原店
イトーヨーカ堂各務原店
ロックタウン各務原
ヤマワ鷺沼店
平和堂うぬま店
ハローフーズ鷺沼店
岐阜車体工業
航空自衛隊岐阜基地
川崎重工岐阜工場

可児市

可児市役所
ピアゴ可児店
西友桜ヶ丘店
パティオ可児店
パロー広見店
パレマルシェ西可児店
パロー西可児店

山県市

美山

瑞穂市

朝日大学
PLANT-6瑞穂店
古橋
本

本巣市

真正リオワールド
リバーサイドモールシンセイ
モレラ岐阜
自由書房糸貫店

飛騨市

飛騨市役所

郡上市

郡上総合庁舎
鷺見病院
八幡町五町

下呂市

下呂総合庁舎
岐阜県立下呂温泉病院
ピ
パロー萩原店

(平成21年7月6日現在)

海津市

ヨシツヤ海津平田店
南濃

羽島郡

マックスバリュ岐南ショッピングセンター
松波総合病院
愛生病院

養老郡

イオンタウン養老

不破郡

ショッピングプラザミ
関ヶ原町民体育館

安八郡

三菱マテリアル岐阜製作所
イオンタウン輪之内
安八町大明神

揖斐郡

平和堂大野店
メガマート池田店
池田町本郷

本巣郡

トミダヤ北方店
アピタ北方店

加茂郡

パジエ口製造
川辺町

可児郡

ラスパ御嵩店
パロー御嵩店

名古屋市

JRセントラルタワーズ
mozoワンダーシティ
ヨシツヤ名古屋西店
ダイエー名古屋東店
アピタ港店
ジャスコ名古屋みなと店
あらたま

一宮市

名鉄奥町駅
大雄会病院
名鉄一宮駅
アピタ一宮店
アピタ木曾川店
イオンモール木曾川キリオ
ピアゴ尾西店

春日井市

ザ・モール春日井
春日井サテイ

犬山市

名鉄犬山駅
カネスエ五郎丸店

江南市

西友江南店

小牧市

清水屋小牧店
ジャスコ小牧店
西友味岡店
アピタ小牧店

稲沢市

アピタ稲沢店
リーフウォーク稲沢
トップモール稲沢
国府宮パークスクエア

尾張旭市

イトーヨーカドー尾張旭店

岩倉市

ピアゴ八剣店

豊明市

フジパン豊明工場
笹徳印刷

丹羽郡

アピタ大口店
イオン扶桑ショッピングセンター

海部郡

篠田

自動機器設置台数

現金自動 預入・支払機(ATM)	619台 うち店舗外(246台)
---------------------	----------------------------

コンビニATM設置台数

(平成21年6月30日現在)

セブン銀行 ATM	全国 13,962台	岐阜県 77台	愛知県 610台
E-net ATM	全国 9,719台	岐阜県 157台	愛知県 682台
合計	全国 23,681台	岐阜県 234台	愛知県 1,292台

※設置場所の詳細は当行ホームページに掲載しています。

十六銀行の概要

★ 主要な業務

各種業務

銀行としての基本業務である預金業務、貸出業務、そして金融のパートナーとして提供できる各種業務まで、十六銀行の多様な業務内容と商品を網羅して紹介します。

預金業務	<ul style="list-style-type: none"> ●預金 当座預金、普通預金、貯蓄預金、通知預金、定期預金、別段預金、納税準備預金、非居住者円預金、外貨預金等を取り扱っています。 	<ul style="list-style-type: none"> ●譲渡性預金 譲渡可能な定期預金を取り扱っています。
貸出業務	<ul style="list-style-type: none"> ●貸付 手形貸付、証書貸付および当座貸越を取り扱っています。 	<ul style="list-style-type: none"> ●手形の割引 銀行引受手形、商業手形および荷付為替手形の割引を取り扱っています。
商品有価証券 売買業務	国債等公共債の売買業務を行っています。	
有価証券 投資業務	預金の支払準備および資金運用のため、国債、地方債、社債、株式、その他の証券に投資しています。	
内国為替業務	送金為替、当座振込および代金取立等を取り扱っています。	
外国為替業務	輸出、輸入および外国送金その他外国為替に関する各種業務を行っています。	
社債受託業務	社債等の受託・管理に関する業務を行っています。	
デリバティブ業務	金利スワップ・通貨スワップおよび通貨オプション等の取引業務を行っています。	
附帯業務	<ul style="list-style-type: none"> ●代理業務 ① 日本銀行代理店および日本銀行歳入代理店 ② 地方公共団体の公金取扱業務 ③ 中小企業基盤整備機構等の代理店業務 ④ 株式払込金の受入保管業務および株式配当金、公社債元利金の支払代理業務 ⑤ 住宅金融支援機構等の代理貸付業務 ⑥ 信託代理店業務 	<ul style="list-style-type: none"> ●保護預りおよび貸金庫業務 ●金融商品仲介業務 ●有価証券の貸付 ●債務の保証（支払承諾） ●金の売買 ●公共債の引受 ●国債等公共債および証券投資信託の窓口販売 ●保険の窓口販売

資料編（連結情報、財務の状況、業務の状況、自己資本の充実の状況等について）については、当行ホームページに掲載しております。以下のホームページアドレスからアクセスしてください。

www.juroku.co.jp/



JUROKU BANK

www.juroku.co.jp/



このディスクロージャー誌は環境に配慮した
植物性大豆油インキを使用しております。

十六銀行ディスクロージャー誌

平成21年7月発行

株式会社 十六銀行

岐阜市神田町8丁目26 TEL (058)265-2111